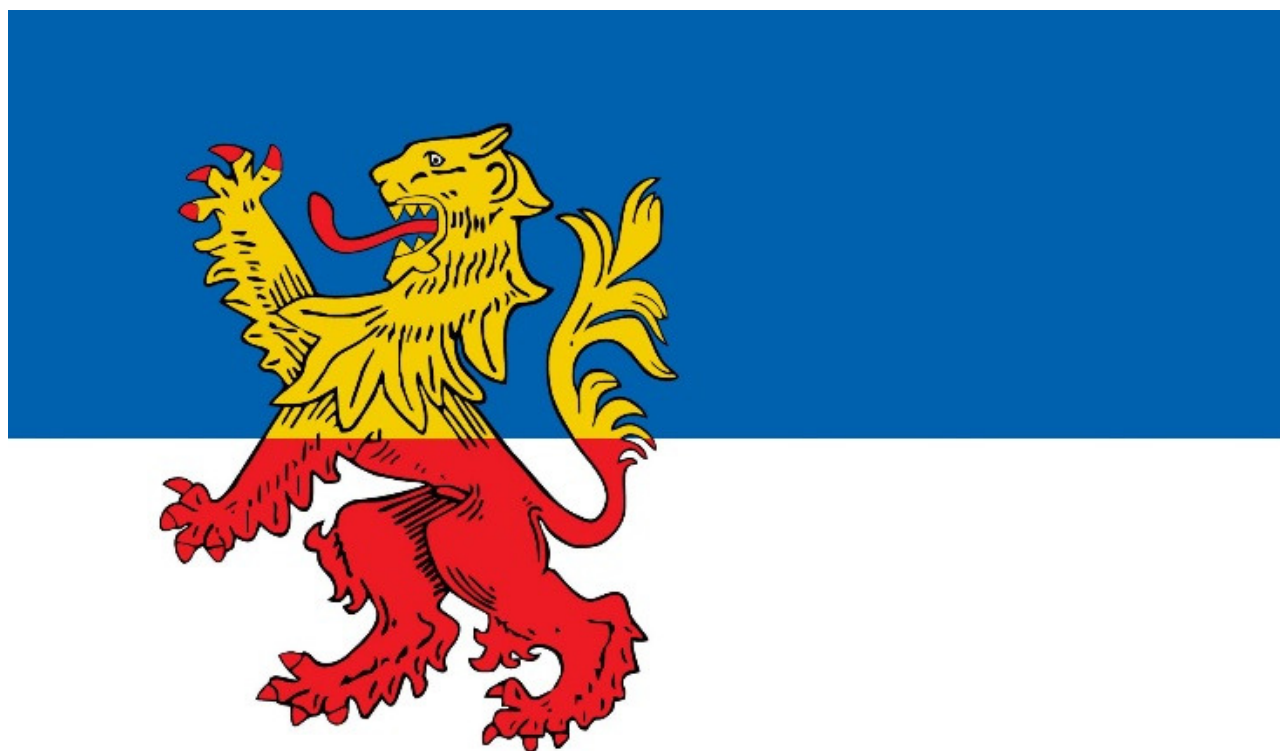


Raadsvisie

Neder-Betuwe 2030



Maart 2019

Inhoudsopgave:

Raadsvisie Neder-Betuwe 2030	1
Raadsvisie en Omgevingsvisie	4
De onderwerpen in de Omgevingsvisie	4
Koers richting 2030	5
Tot slot	18



Raadsvisie Neder-Betuwe 2030

Neder-Betuwe is een zelfstandige stabiele plattelandsgemeente waar mensen met verschillende identiteiten en achtergronden wonen en werken, met onderling respect en ruimte voor elkaar, met zorg voor de medemens en voor de leefomgeving.

**Neder-Betuwe is een gemeente die financieel gezond is, mede op basis van een duurzame economie.
Deze Tuin van Gelderland met (rivieren)landschap en dijken, heeft een leidende positie als Laanboomcentrum van Europa.'**



IJzendoorn

Echteld



Raadsvisie en Omgevingsvisie

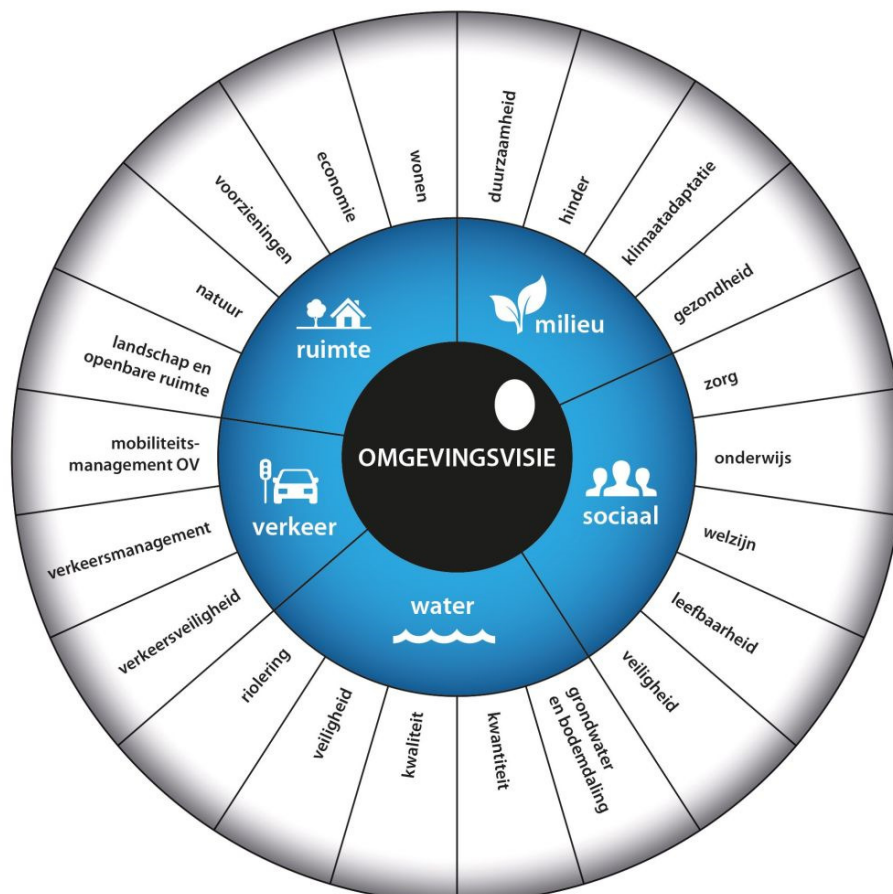
In deze Raadsvisie komt een aantal keren ook het begrip Omgevingsvisie voor.

Hoe verhouden deze twee, Raadsvisie en Omgevingsvisie, zich tot elkaar?

In 2018 is begonnen met het opstellen van de Omgevingsvisie Neder-Betuwe. Deze beschrijft de gewenste toekomst van de fysieke leefomgeving* van onze dorpen en van het buitengebied. Deze Omgevingsvisie stelt het gemeentebestuur op, samen met onder andere inwoners, ondernemers en maatschappelijke organisaties; zij zijn kenners bij uitstek van hun leefomgeving.

In de uitwerking van de Raadsvisie geeft het gemeentebestuur aan hoe hij de gemeente in de toekomst (2030) ziet. De Raadsvisie is één van de bouwstenen voor de Omgevingsvisie. Net als de inbreng van de inwoners, ondernemers en organisaties. Op deze manier wordt de Omgevingsvisie van ons allemaal.

De raad stelt zowel de Omgevingsvisie als de Raadsvisie 2030 vast.



Koers richting 2030

In wat voor een gemeente leven de inwoners van Neder-Betuwe in 2030? Kunnen zij een beroep doen op de beste (mantel)zorg van Nederland? Is er een goed evenwicht tussen wonen, werken en infrastructuur? Zijn niet alleen onze bomen groen maar is onze energie dat ook? Kortom, welk comfort ervaren de inwoners van Neder-Betuwe over zo'n tien jaar en welke bijdrage moet de gemeente hiertoe leveren? Op basis van zichtbare trends zijn aan de hand van vijf thema's de doelen voor 2030 geformuleerd.

Waarom 2030?

In deze Raadsvisie is het jaar 2030 de horizon. Ver genoeg om los te komen van de huidige vraagstukken. Dichtbij genoeg om ons er nog een voorstelling bij te kunnen maken.

De toekomstvisie beschrijft de wensen en ideeën van de gemeenteraad voor het bestendigen van onze bloeiende gemeente Neder-Betuwe voor onze inwoners en ondernemers in het komende decennium. Deze wensen en ideeën zijn niet alleen belangrijk voor deze Raadsvisie 2030 maar zijn ook een belangrijke bouwsteen voor de Omgevingsvisie zoals dit is omschreven op pagina 4.

Wensen

Waarom draagt de gemeenteraad wensen aan en maakt hij geen keuzes? Omdat niet alleen de gemeenteraad bepaalt wat voor een gemeente wij willen zijn in 2030. Het is ook en vooral aan onze inwoners en ondernemers. Deze visie geeft daarbij richting.

De manier waarop wij de doelen willen bereiken en welke prioriteiten we stellen, komen aan de orde bij de vaststelling van de Omgevingsvisie, in programma's en in het Omgevingsplan.



Opheusden

Vijf thema's voor de doelen in 2030

Wij werken naar doelen voor Neder-Betuwe die in vijf thema's zijn ondergebracht.

Empatisch
Neder-Betuwe

Verbindend
Neder-Betuwe

Samenwerkend
Neder-Betuwe

Utopisch
Neder-Betuwe

Techno Neder-
Betuwe



EMPATISCH NEDER-BETUWE

De Neder-Betuwse samenleving is zeer divers. Samen op een respectvolle wijze in de dorpen wonen, leven en werken is belangrijk en dat gebeurt ook. Wel zijn er zorgen over de algemene maatschappelijke trend dat mensen steeds meer aandacht besteden aan hun eigen primaire identiteit en dat dit soms ten koste gaat van hetgeen hen samenbindt. De gemeenteraad ziet voor zichzelf een duidelijke rol om de verbinding tussen (groepen) inwoners te stimuleren en geeft daartoe het voorbeeld. De raad bevordert dat de eigen identiteit zowel inclusief als exclusief wordt ingevuld; dit slijt niet maar versterkt juist. Samenbinding bepaalt de kwaliteit van de gemeenschap als geheel.

Van buiten naar binnen

Mens en maatschappij veranderen voortdurend. Daarom is het goed om samen met de inwoners en de ondernemers die veranderingen te duiden en gemeenschappelijk op te trekken bij vraagstukken, ontwikkelingen en kansen van en voor Neder-Betuwe.

Tevoren is ieders rol duidelijk en zijn de processen over inspraak en besluitvorming helder.



Wij werken 'van buiten naar binnen'. Dit geldt voor de hele gemeente, van raad tot aan de ambtelijke organisatie. De gemeenteraad geeft ruimte aan burgerparticipatie en eigen initiatief maar is als brede volksvertegenwoordiging ook verantwoordelijk voor de borging van de belangen van álle bevolkingsgroepen én van het algemene belang. De raad weet wat er speelt onder de bevolking, weegt belangen af en neemt dit alles mee in het besluitvormingsproces. Hierbij is er oog voor de verschillende groepen in de samenleving.



Centrale hal en Gemeentewinkel in het gemeentehuis Neder-Betuwe

Van buiten naar binnen werken, het geldt ook voor onze dienstverlening en voor het uitvoeren van taken op het gebied van de Wmo, Participatiewet, Jeugdwet en de begeleiding naar werk. Kernwaarden voor onze dienstverlening zijn: interactief, proactief, betrouwbaar en persoonlijk. Dat laatste vertaalt zich onder meer ook in buurtbezoeken en bedrijfsbezoeken die de gemeenteraad aflegt zodat uit de eerste hand vernomen wordt wat er zoal leeft bij inwoners en ondernemers. Verder is er ondersteuning van en dialoog met maatschappelijke organisaties zoals kerken en buurtverenigingen die de belangrijke verbindende schakel zijn tussen (kwetsbare) inwoners en de gemeente.

Verbindende voorzieningen

De gemeente faciliteert en ondersteunt de ontmoeting binnen verschillende bevolkingsgroepen en identiteiten maar heeft ook een verbindende en stimulerende rol in de brede ontmoeting tussen deze groepen. De gemeente streeft naar het in stand houden van een basisniveau van voorzieningen, passend bij elk dorp. Aanvullende voorzieningen stemt de gemeente goed op elkaar af en clustert deze waar nodig of gewenst. Deze voorzieningen zijn bedoeld voor alle doelgroepen en voor een brede ontmoeting, maar er is ook aandacht voor wensen van specifieke groepen uit de samenleving.

De gemeente streeft naar een passende huisvesting voor alle doelgroepen.

Omzien naar elkaar

Omzien naar elkaar is essentieel. Richting 2030 wordt dit nog belangrijker omdat de bevolking steeds verder vergrijsd, de samenleving individualiseert en de digitalisering in razendsnel tempo toeneemt. De gemeente zorgt voor een vangnet voor de mensen die dat nodig hebben maar stimuleert ook eigen verantwoordelijkheid en hulp aan elkaar. Mantelzorgers zijn erg belangrijk; de gemeente faciliteert en waardeert hen in hoge mate zodat zij in staat zijn en blijven om die mantelzorg aan hun naasten te geven.

Doelen

1. Neder-Betuwe geeft ruimte aan burgerparticipatie en eigen initiatief maar ziet ook toe op borging van de belangen van alle bevolkingsgroepen en het algemene belang.
2. Neder-Betuwe faciliteert en ondersteunt de ontmoeting binnen verschillende bevolkingsgroepen en identiteiten, maar heeft ook een verbindende rol en stimuleert de ontmoeting tussen deze groepen. Goede voorzieningen ondersteunen dit.
3. Neder-Betuwe zorgt voor een vangnet op maat voor mensen die dat nodig hebben, maar stimuleert ook eigen verantwoordelijkheid en de hulp naar elkaar. Mantelzorgers zijn onmisbaar en worden daarom optimaal gefaciliteerd en gewaardeerd.



Dodewaard

VERBINDEND NEDER-BETUWE

Verbinding is hét sleutelwoord in Neder-Betuwe. Verbinding tussen inwoners onderling, verbinding tussen verschillende bevolkingsgroepen en identiteiten, verbinding tussen de gemeente en zijn inwoners, verbinding tussen politiek en samenleving.

Ook de fysieke verbinding hoort daarbij: Neder-Betuwe is en blijft goed bereikbaar.

Verbinding inwoners, gemeente en politiek

Sociale cohesie is essentieel. De gemeente stimuleert en faciliteert verbinding en de initiatieven die hiertoe ontstaan. Het 'elkaar kennen' is een belangrijke factor.

Eveneens is de verbinding tussen voorzieningen essentieel. Zij dienen voor verschillende doelgroepen breed toegankelijk te zijn.

Fysieke verbindingen

Neder-Betuwe blijft goed bereikbaar via de weg, het spoor en het water. Veiligheid en doorstroming zijn daarbij belangrijke thema's. Dit geldt voor zowel de verbindingen in de dorpen en tussen de dorpen, als ook de verbinding om en naar de gemeente.



Kesteren



Kesteren

Doelen

4. In Neder-Betuwe is het aantrekkelijk wonen, leren, werken en recreëren. Onze inwoners gaan respectvol met elkaar om en tonen zich betrokken met elkaar. Zij pakken zaken samen op en voelen zich verantwoordelijk voor gezonde, leefbare en duurzame dorpen.
5. De sociale cohesie binnen en tussen de verschillende bevolkingsgroepen is groot. Sociale en culturele voorzieningen en sport zijn hierin noodzakelijke verbindende factoren.
6. Neder-Betuwe is zich bewust van de diversiteit van haar inwoners en de waarde die gehecht wordt om in eigen kring samen te komen. Juist daarom zoekt de gemeente steeds naar mogelijkheden om de verschillende voorzieningen te verbinden en breed toegankelijk te laten zijn.
7. Neder-Betuwe is en blijft goed bereikbaar en er zijn ook goede verbindingen tussen de dorpen. Dit geldt voor zowel fiets- als autoverbindingen. De veerpont wordt gekoesterd.
8. Neder-Betuwe is op een aantal belangrijke knooppunten goed bereikbaar met openbaar vervoer. Deze knooppunten zijn vanuit de dorpskernen bereikbaar met openbaar vervoer of een gelijkwaardig alternatief zoals de buurtauto.

SAMENWERKEND NEDER-BETUWE

De noodzaak voor kleine en middelgrote gemeenten om regionaal samen te werken neemt toe door decentralisatie van steeds meer taken. Maar samenwerking is ook steeds belangrijker binnen de gemeente zelf; met inwoners, ondernemers en organisaties.

Zelfstandige gemeente Neder-Betuwe

Zelfstandigheid van de gemeente is geen doel op zich, het blijft een middel om onze inwoners goed van dienst te zijn. Om dit te kunnen is samenwerking op bepaalde gebieden met andere gemeenten noodzakelijk. Maak over en weer gebruik van elkaars kennis en bundel specifieke expertise. Taken die zich ervoor lenen regionaal organiseren; bij dit alles oog houden voor de lokale en persoonlijke benadering.

Samenwerking binnen Neder-Betuwe

Naast samenwerken met andere gemeenten is samenwerken met de samenleving ook van belang om een krachtige gemeente te blijven. Dorpen zijn zelf aan zet om voorzieningen in stand te houden. De gemeente faciliteert en stimuleert.



Neder-Betuwe is een netwerkgemeente. Zij maakt gebruik van kennis en expertise van inwoners en bedrijven en stimuleert en faciliteert initiatieven vanuit de inwoners en bedrijven. Het is prettig om in de gemeentelijke organisatie te werken omdat talent en expertise binnen de organisatie wordt gekoesterd en medewerkers gestimuleerd worden om zich permanent te ontwikkelen.

Doelen

9. Neder-Betuwe blijft zelfstandig maar werkt waar nodig en mogelijk samen met andere gemeenten en is daarbij voorloper bij het ontwikkelen en benutten van kansen in de regio.
10. Neder-Betuwe verbindt de eigen kracht met de kracht van de samenleving en werkt hiervoor proactief met inwoners, ondernemers en organisaties.

UTOPISCH NEDER-BETUWE

Innovaties veranderen de maatschappij in de komende jaren in hoge mate. Neder-Betuwe past zich samen met andere overheden aan. Nieuwe technologieën, verdere digitalisering, demografische, politieke en sociale ontwikkelingen en aanpassingen aan klimaatveranderingen, het zijn de komende jaren avontuurlijke opgaven voor Neder-Betuwe.

Reguleren van ruimte

De ambitie van Neder-Betuwe is hoog, maar de ruimte kent grenzen. Utopisch denken kan ons helpen om die beperking op te heffen. Samenwerking tussen gemeente, bedrijfsleven, onderzoekers en onderwijs op het gebied van innovatie en creativiteit geeft ruimte!

Klimaatverandering

Klimaatverandering vraagt om een antwoord uit onze samenleving. Wij houden onze woonomgeving schoon en gezond. Wij geven het goede voorbeeld en stimuleren inwoners en bedrijven om bij te dragen aan een duurzame gemeente.



Echteld



Nieuwe ontwikkelingen, nieuwe kansen

Nieuwe ontwikkelingen bieden kansen voor onze inwoners, organisaties, detailhandel, bedrijfsleven en de gemeente zelf. Het is belangrijk hiervoor open te staan en flexibel te blijven om op andere manieren samen te leven, nieuwe vormen van dienstverlening aan te bieden en op een andere wijze producten te ontwikkelen. Ongeacht alle ontwikkelingen blijft 'omzien naar elkaar' en de persoonlijke benadering hierin voorop staan.

Doelen

11. Neder-Betuwe toont initiatief om te komen tot slimme en vooruitstrevende oplossingen. Samenwerking met en tussen creatieve en innoverende maatschappelijke partners stellen Neder-Betuwe in staat om snel te kunnen reageren op buitengewoon sterke veranderingen.
12. Neder-Betuwe reguleert de ruimte voor wonen, leren, werken en recreëren zodanig, dat op een verantwoorde manier met de beschikbare schaarse ruimte wordt omgegaan.

Ochten



TECHNO NEDER-BETUWE



Nieuwe technologieën op het gebied van digitalisering en robotisering hebben ongetwijfeld grote invloed op onze gemeente en op de samenleving. Wij kunnen ze aanwenden voor verbetering van onze dienstverlening, voor oplossingen bij ruimtegebrek en ze bieden ook op andere terreinen kansen.

Digitalisering en robotisering

Digitalisering en robotisering zijn niet meer weg te denken en worden in de toekomst steeds belangrijker. Zie bieden kansen die gemeente, inwoners en bedrijfsleven moeten benutten door tijdig te investeren. De gemeente stimuleert en faciliteert onder andere de samenwerking tussen overheid, onderwijs en ondernemers, de zogenoemde drie o's.

Digitalisering versus persoonlijk contact

Digitalisering biedt kansen die we benutten. Tegelijkertijd is er oog voor de mogelijke bedreiging, zeker in combinatie met individualisering; denk bijvoorbeeld aan eenzaamheid. Ook kan er een kloof ontstaan tussen degenen die wel en niet digitaal vaardig zijn. Neder-Betuwe blijft ook inzetten op het persoonlijk contact en de bescherming van de persoonlijke levenssfeer.

Doelen

13. Neder-Betuwe is een wendbare en innovatieve gemeente: zij benut de kansen van digitalisering en robotisering om haar doelstellingen te verwezenlijken en verder uit te bouwen.
14. Neder-Betuwe biedt informatie digitaal aan en gebruikt in haar (dienstverlenings)processen zoveel mogelijk digitale hulpmiddelen voor een flexibele bereikbaarheid. Wie de voorkeur geeft aan persoonlijk contact kan bij de gemeente terecht per de telefoon, in het gemeentehuis of via een huisbezoek.

De genoemde doelen in dit document:

1. Neder-Betuwe geeft ruimte aan burgerparticipatie en eigen initiatief maar ziet ook toe op borging van de belangen van alle bevolkingsgroepen en het algemene belang.
2. Neder-Betuwe faciliteert en ondersteunt de ontmoeting binnen verschillende bevolkingsgroepen en identiteiten, maar heeft ook een verbindende rol en stimuleert de ontmoeting tussen deze groepen. Goede voorzieningen ondersteunen dit.
3. Neder-Betuwe zorgt voor een vangnet op maat voor mensen die dat nodig hebben, maar stimuleert ook eigen verantwoordelijkheid en de hulp naar elkaar. Mantelzorgers zijn onmisbaar en worden daarom optimaal gefaciliteerd en gewaardeerd.
4. In Neder-Betuwe is het aantrekkelijk wonen, leren, werken en recreëren. Onze inwoners gaan respectvol met elkaar om en tonen zich betrokken met elkaar. Zij pakken zaken samen op en voelen zich verantwoordelijk voor gezonde, leefbare en duurzame dorpen.
5. De sociale cohesie binnen en tussen de verschillende bevolkingsgroepen is groot. Sociale en culturele voorzieningen en sport zijn hierin noodzakelijke verbindende factoren.
6. Neder-Betuwe is zich bewust van de diversiteit van haar inwoners en de waarde die gehecht wordt om in eigen kring samen te komen. Juist daarom zoekt de gemeente steeds naar mogelijkheden om de verschillende voorzieningen te verbinden en breed toegankelijk te laten zijn.
7. Neder-Betuwe is en blijft goed bereikbaar en er zijn ook goede verbindingen tussen de dorpen. Dit geldt voor zowel fiets- als autoverbindingen. De veerpont wordt gekoesterd.



Opheusden

8. Neder-Betuwe is op een aantal belangrijke knooppunten goed bereikbaar met openbaar vervoer. Deze knooppunten zijn vanuit de dorpskernen bereikbaar met openbaar vervoer of een gelijkwaardig alternatief zoals de buurtauto.
9. Neder-Betuwe blijft zelfstandig maar werkt waar nodig en mogelijk samen met andere gemeenten en is daarbij voorloper bij het ontwikkelen en benutten van kansen in de regio.
10. Neder-Betuwe verbindt de eigen kracht met de kracht van de samenleving en werkt daarom proactief met inwoners, ondernemers en organisaties.
11. Neder-Betuwe toont initiatief om te komen tot slimme en vooruitstrevende oplossingen. Samenwerking met en tussen creatieve en innoverende maatschappelijke partners stellen Neder-Betuwe in staat om snel te kunnen reageren op buitengewoon sterke veranderingen.
12. Neder-Betuwe reguleert de ruimte voor wonen, leren, werken en recreëren zodanig, dat op een verantwoorde manier met de beschikbare schaarse ruimte wordt omgegaan.
13. Neder-Betuwe is een wendbare en innovatieve gemeente: zij benut de kansen van digitalisering en robotisering om haar doelstellingen te verwezenlijken en verder uit te bouwen.
14. Neder-Betuwe biedt informatie digitaal aan en gebruikt in haar (dienstverlenings)processen zoveel mogelijk digitale hulpmiddelen voor een flexibele bereikbaarheid. Wie de voorkeur geeft aan persoonlijk contact kan bij de gemeente terecht per telefoon, in het gemeentehuis of via een huisbezoek.



Ijzendoorn

Tot slot

Met deze Visie 2030 werkt de gemeenteraad Neder-Betuwe in samenwerking met inwoners, organisaties en ondernemers het komende decennium aan een bloeiende gemeente waarin omzien naar elkaar vanzelfsprekend is.



Spelmiddag 'Neder-Betuwe bloeit'