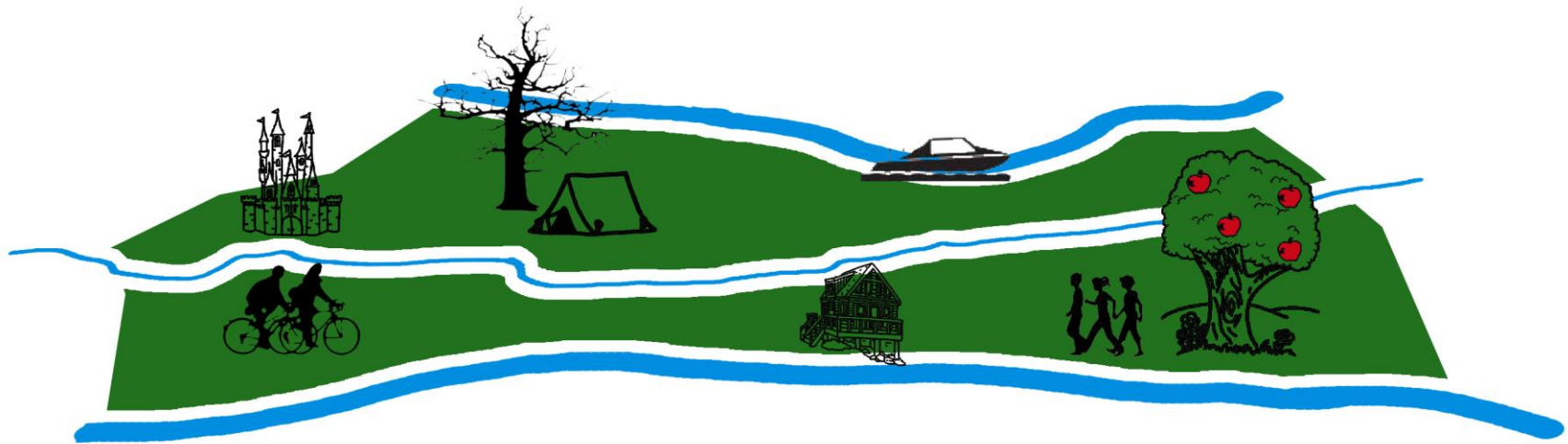


Natuurlijk

in

Neder-Betuwe



**Visie Recreatie en Toerisme gemeente Neder-Betuwe
April 2013**

Inhoud	
Samenvatting	2
Inleiding	4
1. Een basis is gelegd: ontwikkelingen in de afgelopen 5 jaar	5
2. Recreatie en toerisme met beleid	9
3. De vrijetijdseconomie van Neder-Betuwe	10
3.1 Recreatie en toerisme in Neder-Betuwe	12
3.2 Het economisch belang van recreatie en toerisme	14
4. Ontwikkelingen en doelgroepen	15
4.1 Doelgroepen	15
4.2 Kanskaart	15
5. Waar gaan we naartoe?	17
5.1 Hoe gaan we dit bereiken?	17
5.2 Wat gaan we doen?	17
6. Het vervolg	24
6.1 Welkom in Neder-Betuwe	24
6.2 Met oog voor verleden en toekomst	26
6.3 Beleef meer in Neder-Betuwe	27
6.4 Vruchten plukken is eerst investeren	28
6.5 De oogst evalueren	28
Bijlage	29

Samenvatting

De visie recreatie en toerisme gemeente Neder-Betuwe 'Natuurlijk in Neder-Betuwe' is het vervolg op het actieplan recreatie en toerisme Neder-Betuwe uit 2007.

Sinds 2007 is er op het gebied van recreatie en toerisme al heel wat veranderd in onze gemeente. Samen met ondernemers in de gemeente, organisaties uit de sector en de regiogemeenten zijn verschillende projecten ten uitvoering gebracht. Voorbeelden hiervan zijn: het fietsroutenetwerk, bruine borden, struinen langs de Waal, platform recreatie en toerisme Neder-Betuwe, mijn idee een goed idee, infoposten en informatiezuilen, monitor vrijetijdseconomie, fietsvoetveer en Green Key.

Het doel om naar een completer en uitgebreider recreatieaanbod toe te gaan, passend binnen het specifieke karakter van Neder-Betuwe en omgeving is hiermee gerealiseerd.

Bovengenoemde ontwikkelingen hebben ertoe bijgedragen dat Neder-Betuwe en Rivierenland op het gebied van recreatie en toerisme sterker op de kaart zijn komen te staan en het aantal bezoekers aan ons gebied is toegenomen. Hiermee is ook het economisch en sociale belang van deze sector voor onze gemeente toegenomen.

Uit de Monitor Vrijetijdseconomie is gebleken dat in 2011 in Neder-Betuwe ruim € 11 miljoen aan bestedingen in deze sector hebben plaatsgevonden. De sector is goed voor 155 fte aan werkgelegenheid. Recreatie en toerisme leidt echter niet alleen tot economische groei, maar draagt ook bij aan de leefbaarheid. Voorzieningen kunnen behouden worden of worden uitgebreid door een groei in recreatie en toerisme.

Om de bestedingen en de werkgelegenheid in deze sector te vergroten, zal verder geïnvesteerd moeten worden. Stilstand is achteruitgang en zeker in deze sector, waar consumenten (ook mede door de crisis) steeds kritischer worden. In de afgelopen jaren is een basis gelegd: nu zullen we grotere stappen moeten gaan zetten.

We zullen niet alleen meer bezoekers naar onze gemeente moeten trekken, maar er ook voor zorgen dat mensen langer blijven en ook buiten het hoogseizoen komen. Er zal een uitbreiding moeten plaatsvinden van de verblijfsmogelijkheden, maar ook op het gebied van dagrecreatie moeten ontwikkelingen plaatsvinden. Hierbij moet rekening worden gehouden met de wensen van de consument, waarbij kwaliteit voorop staat. Daarnaast moet je gebruik maken van de sterke kanten die de gemeente te bieden heeft, de kansen die er liggen en kijken in hoeverre je door je eigen karakter je kunt onderscheiden van andere gebieden.

De doelgroepen waar de gemeente op zal inzetten zijn: senioren, jonge gezinnen en de zakelijke markt.

In de visie 'Natuurlijk in Neder-Betuwe' zijn verschillende doelen geformuleerd die middels acties uitgevoerd zullen gaan worden. Deze doelen zijn onderverdeeld in 3 categorieën:

- verblijfsrecreatie
- dagrecreatie
- overige recreatie en toerisme

Op het gebied van verblijfsrecreatie wordt ingezet op:

- toename aantal hotelbedden
- toename toeristische overnachtingsmogelijkheden (verhuur)
- benutten mogelijkheden water (jachthaven)
- innovatieve vormen van verblijf
- kwaliteitsverbetering

Op het gebied van dagrecreatie zullen we ons richten op:

- Uitbreiden routenetwerk, met name wandelen
- Mogelijkheden waterrecreatie benutten
- Cultuurhistorie en landschap benadrukken en mogelijkheden benutten
- Hart van de Betuwe: Betuwse kenmerken
- Stimuleren ondernemerschap
- Uitbreiden dagrecreatieve voorzieningen

Tot slot zullen we ook gaan inzetten op onderstaande zaken op het gebied van recreatie en toerisme:

- Mogelijkheden zakelijke markt benutten
- Samenwerking
- Marketing en promotie, gericht op inwoner, toerist en ondernemer.
- Gebruik nieuwe media en digitalisering
- Duurzaamheid

De gestelde doelen kunnen we als gemeente natuurlijk niet alleen realiseren. We hebben enthousiaste ondernemers nodig, belangrijke organisaties binnen de sector, zoals RBT, Uit@waarde en Recron en zullen ook regionaal samen moeten werken om de regio aantrekkelijker te maken.

Maar de gemeente vervult wel een belangrijke rol in het geheel. We moeten ondernemers waar mogelijke ondersteunen en begeleiden. Ondernemers en investeerders het gevoel geven dat ze welkom zijn in Neder-Betuwe, dat we met hen mee willen denken en samen willen werken aan een uitbreiding van recreatie en toerisme.

Daarnaast kunnen we een aantal doelen alleen bereiken door het regionaal op te pakken. In september 2012 heeft de gemeenteraad de regionale visie 'versterken en uitbouwen' vastgesteld. Hierin is een projectenlijst opgenomen. Gemeenten zouden per project kunnen besluiten of ze wel of niet deelnemen aan het project. In de visie 'Natuurlijk in Neder-Betuwe' is aangegeven dat de volgende regionale projecten aansluiten bij onze doelen:

- Versterken en uitbouwen zakelijke markt
- Bevorderen uitbreiding accommodaties verblijfsrecreatie
- Fruitbelevingscentrum/ Fruitrijk
- Stimuleren van ondernemerschap
- Bevorderen cultuurtoerisme
- Monitor vrijetijdseconomie
- Ontwikkelen en bewegwijzering wandelnetwerk
- Opwaarderen fietsroutenetwerk
- Realisatie fiets- en voetveren en trekpontjes
- Aanleg rivierpleister- en passantenplaatsen

Deelname aan deze projecten is een onderdeel van de uitvoering van onze visie.

We hebben een prachtige gemeente! Daar moeten we onze burgers optimaal van kunnen laten genieten, maar ook andere recreanten en toeristen zijn van harte welkom. Er zijn voldoende kansen te behalen op het gebied van recreatie en toerisme in onze gemeente. Als gemeente moeten we hiervoor open staan. Ondernemers zijn van harte welkom om met ons te kijken naar de mogelijkheden. We willen als gemeente graag samenwerken met ondernemers en investeerders in de sector. Wij willen hen stimuleren, motiveren en goede voorwaarden scheppen zodat zij ontwikkelingen op het gebied van verblijfsrecreatie en dagrecreatie kunnen realiseren en recreatie en toerisme in onze gemeente verder tot bloei kunnen brengen.

Recreatie en toerisme: Natuurlijk in Neder-Betuwe!

Inleiding

In 2007 is het actieplan recreatie en toerisme Neder-Betuwe opgesteld. De afgelopen jaren is uitvoering gegeven aan de acties benoemd in dit actieplan. Hiermee is een goede basis gelegd op het gebied van recreatie en toerisme in onze gemeente.

Maar Neder-Betuwe heeft veel meer potentie op het gebied van recreatie en toerisme: de kansen liggen voor het oprapen.

Het wordt tijd om de volgende stap te zetten en een verdere uitwerking te geven aan het concept recreatie en toerisme.

De gemeente Neder-Betuwe wil graag samenwerken met ondernemers en investeerders in de sector. Wij willen hen stimuleren, motiveren en goede voorwaarden scheppen zodat zij ontwikkelingen op het gebied van verblijfsrecreatie en dagrecreatie kunnen realiseren en recreatie en toerisme in onze gemeente verder tot bloei kunnen brengen.

Voorliggende beleidsnotitie is dan ook een logisch vervolg op het actieplan recreatie en toerisme Neder-Betuwe. In deze beleidsnota zal kort teruggeblikt worden wat er in de afgelopen jaren is gerealiseerd, welke marktontwikkelingen er zijn, wat onze sterke en zwakke kanten zijn en waar we ons de komende jaren op zullen richten.

U bent van harte welkom: natuurlijk in Neder-Betuwe!



1 Een basis is gelegd: ontwikkelingen in de afgelopen vijf jaar

In 2007 is het actieplan recreatie en toerisme Neder-Betuwe vastgesteld door de gemeenteraad van Neder-Betuwe. Destijds is het recreatieve karakter van Neder-Betuwe (en het gehele Rivierenland) omschreven als 'de binnentuin van Nederland'. Een afwisselend landschap met besloten stroomruggen, open kommen, dijken en uiterwaarden gelegen aan de rivieren. Met een sfeer van gemoedelijkheid, rust en ruimte.

Dit karakter is de kracht en de onderscheidende factor van Neder-Betuwe en van het Rivierenland. Deze kwaliteit wilden we behouden en versterken.

In het actieplan is aangegeven dat we naar completer en uitgebreider recreatieaanbod toe willen, passend binnen het specifieke recreatieve karakter van Neder-Betuwe en omgeving. Dit kwam overeen met de doelen uit de regionale visie Kansen tussen de Dijken.

In de afgelopen 5 jaar hebben we recreatie en toerisme sterker onder de aandacht kunnen brengen en is veel energie gestoken in de uitvoering van verschillende projecten op het gebied van recreatie en toerisme.

Hieronder staat een overzicht van de meest opvallende ontwikkelingen die hebben plaatsgevonden.

Fietsknooppuntensysteem en FietStop

Sinds 2009 beschikt de regio Rivierenland over een fietsknooppuntensysteem. Dit is een bewegwijzerd netwerk van geselecteerde fietspaden en -wegen. Elk knooppunt heeft een nummer. Je fiets van knooppunt naar knooppunt, door de bordjes langs de weg te volgen waarop de knooppunten aangegeven staan. Op elk knooppunt bevindt zich een overzichtskaart. Je kunt dus op elk

knooppunt een keuze maken waar je heen wilt, maar je kunt ook al voorbereid op pad gaan, door een lijstje met knooppuntnummers mee te nemen. Ook de thematische fietsroutes (zoals Betuweroute) zijn hieraan gekoppeld. Dit knooppuntensysteem sluit aan op de omliggende fietsknooppuntensystemen in de Stadsregio, Utrecht en Brabant.

Tevens zijn er in Rivierenland FietStops gerealiseerd. Dit zijn Toeristische Overstap Punten (TOPs) die speciaal ingericht zijn als servicelocatie voor fietsers. Deze FietStops zijn zo ingericht dat een recreant de auto kan parkeren, nog iets kan eten of drinken of gebruik kan maken van de sanitaire voorzieningen en van daaruit op de fiets verder kan gaan. Bij de fietstops kun je gratis de elektrische fiets opladen en staat een reparatiekist ter beschikking voor het zelf uitvoeren van kleine reparaties. Ook bevindt zich bij de fietstops een toeristische infopost.

In Neder-Betuwe is er een fietStop bij 't Veerhuis in Opheusden.



fietStop

Bruine Borden

In regionaal verband is samengewerkt aan één uniform systeem van toeristische objectbewegwijzering middels bruine borden. Hierdoor worden eenduidige regels geformuleerd voor toeristische objectbewegwijzering en wordt eenheid gecreëerd in de uitstraling van de gemeente en de regio. Bezoekers en andere weggebruikers worden

zoveel mogelijk geleid naar en geïnformeerd over (toeristisch-recreatieve) accommodaties en gebieden. In 2012 heeft de opening plaatsgevonden van de bruine borden. Acht ondernemers in onze gemeente hebben deelgenomen aan dit project. In totaal gaat het om 22 bruine borden.



bruine borden

Infoposten en Informatiezuilen

In Neder-Betuwe zijn een viertal officiële infoposten: Herberg de Engel in Dodewaard, 't Veerhuis in Opheusden, Nationaal Fruitpark in Ochten en Hotel van Balveren in Echteld. Hier kun je terecht voor toeristisch-recreatieve informatie. Je vindt er bijvoorbeeld het magazine RVRNLND, TouristCards en RouteCards met thematische wandel- en fietsroutes. Op het evenementenscherm zie je welke evenementen er plaatsvinden. Sommige infoposten hebben zelfs interactieve informatieschermen. De infoposten staan genoemd op de site van het RBT, maar zijn ook middels bruine borden bewegwijzerd.

Mijn idee een goed idee

In 2008/2009 heeft het project 'Mijn idee een goed idee' plaatsgevonden in de gemeente Neder-Betuwe. Tijdens dit project werden (toekomstige) ondernemers in de recreatiesector begeleid om hun idee vorm te kunnen geven. Drie ondernemers uit onze gemeente hebben hieraan deelgenomen. Het project heeft helaas geen nieuwe ontwikkelingen in onze gemeente teweeg gebracht.

Struinen langs de Waal

In de afgelopen jaren zijn er een vijftal struinroutes van 20 tot 42 km gerealiseerd langs de Waal. Voor wie de natuur langs de rivieren op een andere manier wil ontdekken en een andere manier van wandelen wil ervaren, is het mogelijk te struinen tussen Slot Loevestein tot aan Beuningen en van Slijk-Ewijk tot Fort Vuren.



struinroute

Regionaal Bureau voor Toerisme Rivierenland

Het Regionaal Bureau voor Toerisme (RBT) Rivierenland is in 2004 tot stand gekomen op initiatief van de 11 gemeenten in Rivierenland, de Provincie Gelderland en het bedrijfsleven en is de marketingorganisatie voor toerisme en recreatie in de regio Rivierenland. Het RBT heeft als doelstelling: 'Het bevorderen van bestedingen en werkgelegenheid in de toeristische sector.' Als betrouwbare en professionele 'vrijetijd' partner in de regio, biedt RBT Rivierenland toeristisch-recreatieve kennis, ervaring en informatie aan bedrijfsleven, overheid en consumenten. De gemeente Neder-Betuwe zorgt mede voor het (voort)bestaan van het RBT door een jaarlijkse bijdrage van € 1,06 per inwoner.

Platform Recreatie en Toerisme

In november 2010 is het Platform Recreatie en Toerisme opgericht door ondernemers uit de sector in de gemeente Neder-Betuwe. Het platform bestaande uit ondernemers uit de gemeente, Regionaal

Bureau voor Toerisme (RBT) Rivierenland, NORT Gelderland (inmiddels opgeheven) en de gemeente komt structureel bijeen om onderwerp op het gebied van recreatie en toerisme met elkaar te bespreken en kennis te delen.



Platform recreatie & toerisme

Fietsvoetveer

Het fietsvoetveer Druten-Dodewaard vaart van april t/m september in de weekenden en in de zomermaanden dagelijks. In 2012 hebben er 15.345 betalende passagiers gebruik gemaakt van het fietsvoetveer. Ruim 90% hiervan zijn fietsers. De overige 10% zijn wandelaars. Ten opzicht van 2011 is er in 2012 een stijging geweest in het aantal betalende passagiers van ruim 150%!

Het fietsvoetveer wordt mede gefinancierd door de gemeenten Druten en Neder-Betuwe. Met het oog op de (aankomende) bezuinigingen zijn de gemeenten binnen het bedrijfsleven op zoek gegaan naar sponsors. De gemeente Neder-Betuwe heeft in 2012 een groep enthousiaste ondernemers bereid gevonden om mee te helpen het fietsvoetveer in de vaart te houden en hoopt dat meerdere ondernemers zich zullen aansluiten.



fietsvoetveer Druten-Dodewaard

Green Key

In 2011 behaalde Hotel van Balveren het keurmerk Green Key. De Green Key is het internationale duurzaamheidskeurmerk voor recreatie en horecabedrijven. De Green Key staat garant voor de vrijwillige inzet van de ondernemer om meer aan het milieu te doen dan de wet- en regelgeving van hem verlangt. Hierdoor is een efficiëntere aanpak van o.a. milieucontroles mogelijk.



Green Key uitreiking

De doelstelling uit 2007 is bereikt

Bovengenoemde ontwikkelingen hebben ertoe bijgedragen dat Neder-Betuwe en Rivierenland op het gebied van recreatie en toerisme sterker op de kaart zijn komen te staan en het aantal bezoekers aan ons gebied is toegenomen. Hiermee is ook het economisch en sociale belang van deze sector voor onze gemeente toegenomen.

Het doel om naar een completer en uitgebreider recreatieaanbod toe te gaan, passend binnen het specifieke karakter van Neder-Betuwe en omgeving is hiermee gerealiseerd. Het is nu tijd voor de volgende stap.

2 Recreatie en toerisme met beleid

Het economisch en ook het sociaal belang van de vrijetijdssector wordt niet langer meer onderschat. Zowel de provincie Gelderland als de regio heeft aangegeven recreatie en toerisme als een speerpunt te zien en hier verder in te investeren.

Verbeteren van de kwaliteit en een toename van het aanbod binnen de sector recreatie en toerisme zal leiden tot een toename van het aantal bezoekers of een langere verblijfsduur. De bestedingen nemen hierdoor toe, maar ook de werkgelegenheid zal stijgen. Het economische belang van de sector zal groeien. Hierbij moet niet alleen gedacht worden aan het directe economische belang (bestedingen en werkgelegenheid binnen de sector), maar ook aan het spin-off effect dat recreatie en toerisme teweeg brengt. Denk hierbij aan de lokale bakker, het tankstation, fietsverhuur of het openbaar vervoer.

Recreatie en toerisme heeft daarmee ook een sociaal belang en draagt bij aan de leefbaarheid van een gebied. Voorzieningen als winkels, horeca en sportvoorzieningen kunnen in kleine kernen blijven bestaan of vestigen zich daar juist vanwege het toerisme. Winkeliers en restaurants in de gemeente geven aan in de zomermaanden veel aanloop te hebben van recreanten en toeristen. Indien bijvoorbeeld Resort Rivierendal in Ochten verder ontwikkeld wordt, zullen de winkels in Ochten dit gaan merken.

In de bijlage is een korte samenvatting gegeven van het beleid van provincie en regio.

3

De vrijetijdseconomie van Neder-Betuwe

De toeristisch-recreatieve sector in Rivierenland is groeiende. Het aantal vakanties neemt toe, er is een stijging in de werkgelegenheid te zien en ook het aantal passagiers voor de fiets-voetveren is toegenomen. In Neder-Betuwe is deze ontwikkeling ook merkbaar.

Daar staat tegenover dat de sector continu aan verandering onderhevig is. De economische crisis zorgt ervoor dat de consument steeds kritischer wordt en minder geld uitgeeft aan vrijetijdsbesteding.

In dit hoofdstuk wordt kort weergegeven wat Neder-Betuwe op het gebied van recreatie en toerisme te bieden heeft en wat het economische belang is van de vrijetijdssector in Rivierenland en in onze gemeente.

3.1 Recreatie en toerisme in Neder-Betuwe

De gemeente Neder-Betuwe heeft ca. 22.560 inwoners en een oppervlakte van 68,11 km².

De gemeente bestaat uit 6 dorpen: Dodewaard, Echteld, IJendoorn, Kesteren, Opheusden en Ochten. Tevens zijn er 4 buurtschappen: Eldik, Hien, Pottum en Wely.

De gemeente kenmerkt zich als een groene gemeente, waar met name de laanboomteelt beeldbepalend is. De rivieren en hun uiterwaarden leveren een belangrijke bijdrage aan het natuurschoon. De Waal, als drukst bevaren rivier van Europa, in het zuiden en de Nederrijn in het noorden begrenzen het gebied. De Linge stroomt lieflijk dwars door de gemeente heen.



de Linge

De gemeente is per auto goed bereikbaar middels de A15 en verscheidene provinciale wegen. De Betuwelijn met haar 3 stations binnen de gemeente, geeft treinreizigers de mogelijkheid het gebied te bezoeken en te verkennen. Tussen Opheusden en Wageningen is jaarrond een veerdienst en tussen Dodewaard en Druten vaart van april tot en met september een fiets-voetveer.

Met haar natuurlijke karakter en kleinschaligheid is Neder-Betuwe centraal gelegen tussen een aantal grote steden, waaronder Arnhem, Nijmegen, Utrecht en 's Hertogenbosch.

In een straal van 25 km bevindt zich een groot aantal dagrecreatieve voorzieningen, zoals dierenparken, musea, dagstranden en (kleinschalige) attracties.

Neder-Betuwe, als hart van de Betuwe, kan gezien worden als een natuurlijk rustpunt ten midden van een dynamische omgeving.

Verblijfsrecreatie

Binnen de gemeente bevinden zich een hotel, een aantal Bed and Breakfast's en groepsaccommodaties.

Er zijn 2 bungalowparken met chalets, waarvan de eigenaren de mogelijkheid hebben om hun chalet te verhuren. Er zijn een aantal aanbieders van vakantiehuisjes, o.a. op de reguliere campings. In totaal zijn er 3 reguliere campings met vaste standplaatsen voor

stacaravans en/of toeristische plaatsen en/of vakantiewoningen. Daarnaast zijn er 4 kleinschalige campings met toeristische plaatsen, waar in het seizoen gekampeerd mag worden.

Dagrecreatie

Recreatieve voorzieningen die bezoekers een hele dag aan zich kunnen binden, zijn niet aanwezig binnen de gemeente Neder-Betuwe. Het Nationaal Fruitpark in Ochten ontwikkelt zich sinds de opening in 2009 steeds meer als dagrecreatieve voorziening met ca. 30.000 bezoekers per jaar. Daarnaast behoort een bezoek aan onder andere een pluktuin, fort de Spees of Kasteel Wijenburg tot de mogelijkheden.



Kasteel Wijenburg

Neder-Betuwe kent wel een groot aantal evenementen, die bezoekers minimaal een dag(deel) binnen de gemeentegrenzen houden. Hierbij gaat het met name om kleinschalige evenementen, zoals kermissen, (tent)feesten, markten, concerten of sportieve evenementen. Er zijn een aantal grotere evenementen zoals de Duikenburgse Dagen of de jaarmarkt in Opheusden en Kesteren. Voor grootschalige evenementen is nu geen goede locatie beschikbaar.



kleinschalige evenementen

In het buitengebied zijn voldoende mogelijkheden voor wandelen en fietsen. Door de aanleg van het fietsknooppuntensysteem, dat tevens gekoppeld is aan thematische fietsroutes, is Neder-Betuwe onderdeel geworden van een groot fietsroutenetwerk.



fietsroutenetwerk

Op dit moment zijn er verschillende wandelroutes door de gemeente en wordt regionaal nagedacht over het opzetten van een wandelkeuzenetwerk dat vergelijkbaar is met het fietsknooppuntensysteem waarbij routes/ rondjes met elkaar worden verbonden. Voor de wandelaar die de geasfalteerde paden wil mijden, zijn struinroutes langs de Waal aangelegd. Hierdoor worden de rivier en de uiterwaarden op en top beleefd.

Voor wie de rivier wil oversteken, kan naast de bruggen, ook gebruik maken van de twee veerponten.

Verspreid over de gemeente is een diversiteit aan horecagelegenheden. Ook de kernen met een aantal karakteristieke elementen, een goed voorzieningenniveau en hun jaarlijkse evenementen dragen bij aan de aantrekkelijkheid van de omgeving.

Tot slot kent Neder-Betuwe een interessante en rijke geschiedenis. Zowel onder de grond als in het landschap zijn sporen van deze geschiedenis terug te vinden.

3.2 Het economisch belang van recreatie en toerisme

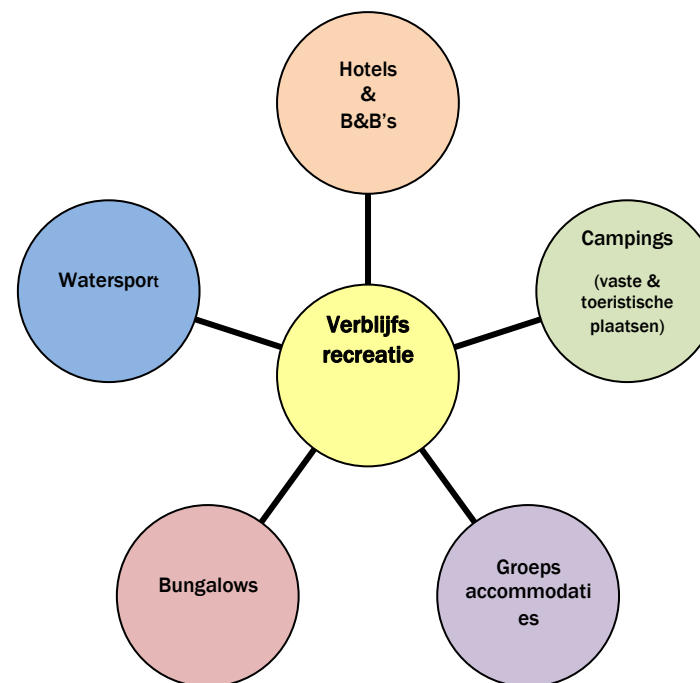
In 2011 heeft het RBT Rivierenland voor het eerst de Monitor Vrijtijdseconomie opgesteld. Aan de hand van een groot aantal telefonische interviews en enquêtes onder de toeristisch-recreatieve ondernemers in Rivierenland, aangevuld met deskresearch, is het economisch belang van de sector in 2009 berekend. Hierbij wordt specifiek inzicht gegeven in de cijfers ten aanzien van aantallen bezoekers, bestedingen en werkgelegenheid, verdeeld over dag- en verblijfstoerisme en opgesplitst per activiteit of verblijfsvorm. Deze monitor vormt de nulmeting. Begin 2013 heeft de tweede meting plaatsgevonden, waarin gekeken is naar de resultaten van de sector in 2011. Door 2009 en 2011 met elkaar te vergelijken wordt inzicht verkregen in de ontwikkelingen van de vrijetijdseconomie en kunnen (nieuwe) kansen worden gesignaleerd.

Verblijfsrecreatie

Uit de Monitor Vrijtijdseconomie komt naar voren dat de totale bestedingen in de verblijfsrecreatie in 2011 in Rivierenland neerkomen op € 59 miljoen. In Neder-Betuwe gaat het om ruim € 4,5 miljoen. De campings hebben hierin het grootste marktaandeel. Reden hiervoor is dat de meeste overnachtingen plaatsvinden op campings,

aangezien het aanbod aan deze vorm van accommodatie veruit het grootst is. De vaste gasten op campings hebben hier een belangrijke rol in. Kijken we naar de uitgaven per persoon per dag, dan liggen deze bij toeristische overnachtingen hoger dan bij vaste standplaatsen.

Voor wat betreft de toeristische overnachtingen is economisch gezien met name de hotelsector interessant. De bestedingen van hotelgasten liggen gemiddeld het hoogst per nacht. Uit de monitor komt ook naar voren dat op het gebied van grootschalige bungalowparken kansen liggen. In vergelijkbare andere regio's is het economisch belang van deze parken aanzienlijk. In Rivierenland ontbreekt dit soort parken.



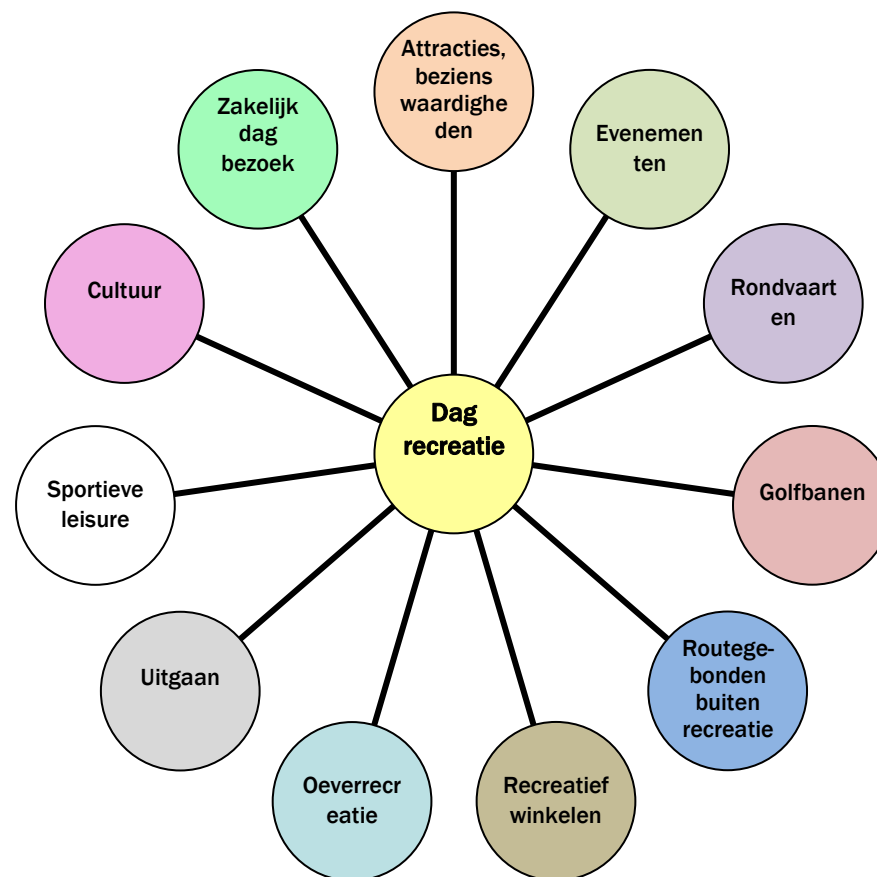
categorieën verblijfsrecreatie

Dagrecreatie

Rivierenland kende in 2011 bijna 5 miljoen dagbezoeken. De bestedingen in de dagrecreatie in Rivierenland in 2011 komen neer op € 102 miljoen. Neder-Betuwe had in 2011 bijna 280.000 bezoekers en er werd € 6,5 miljoen uitgegeven aan dagrecreatie. Uitgaan en evenementen scoren hierin het hoogst.

Opvallend is dat de bestedingen bij routegebonden buitenrecreatie (wandelen en fietsen) tussen 2009 en 2011 een enorme groei kennen. Dit beeld zien we ook terug in het aantal overzettingen door het fietsvoetveer Druten-Dodewaard. Met name het aantal fietsers is sterk gegroeid. De belangrijkste redenen hiervoor is de aanleg van het fietsknooppuntensysteem en de opkomst van de elektrische fiets.

Uit de monitor komt naar voren dat de grote slagen met name te behalen zijn op het gebied van de grotere dagattracties die jaarrond toegankelijk zijn. Ook het verlengen van de tijdsduur per bezoek en de verlenging van het seizoen biedt kansen.



categorieën dagrecreatie

Economische groei

De totale bestedingen in de vrijetijdssector in Rivierenland in 2011 zijn € 161,3 miljoen. Toerisme en recreatie in Rivierenland is goed voor 2200 fte aan werkgelegenheid.

In Neder-Betuwe zijn de totale bestedingen in deze sector in 2011 ruim € 11 miljoen, waarvan € 6.5 miljoen aan dagrecreatie en € 4.5 miljoen aan verblijfsrecreatie. In totaal gaat het om 155 fte aan werkgelegenheid.



Bestedingen recreatie en toerisme Neder-Betuwe



Werkgelegenheid recreatie en toerisme Neder-Betuwe

benut gaan worden en zijn ontwikkelingen op het gebied van recreatie en toerisme noodzakelijk.

Om het economisch belang van de vrijetijdssector in Neder-Betuwe te kunnen behouden en verder te vergroten, zullen we onze mogelijkheden moeten gaan benutten. Hierbij moet gekeken worden naar de (toekomstige) ontwikkelingen in deze sector en de wensen van de consument.

In het volgende hoofdstuk wordt hier verder op ingegaan.

De sector is groeiende. Ten opzichte van 2009 is er in Rivierenland in 2011 een stijging van 2.1% in de bestedingen te zien. Deze groei is het directe gevolg van een toename in het aantal dagbezoeken in Rivierenland.

Aangezien recreatie en toerisme in Rivierenland nog in de kinderschoenen staat en er nog volop kansen liggen die benut kunnen worden kan Rivierenland een veel sterkere groei doormaken dan andere regio's in Nederland. De regio Rivierenland heeft in haar toeristisch recreatieve visie 2012-2015 'versterken en uitbouwen' zich ten doel gesteld een stijging van de totale bestedingen in de vrijetijdseconomie in Rivierenland tussen 2011 en 2015 met 20%. Om dit te kunnen realiseren moeten de kansen ook daadwerkelijk

4

Ontwikkelingen en doelgroepen

De bevolkingssamenstelling is aan het veranderen, de economische crisis is nog niet ten einde en de wensen van de consument veranderen ook. Het vrijetijdsgedrag van mensen blijft niet gelijk. Om bij te kunnen blijven in deze sector moet ingespeeld worden op deze ontwikkelingen.

4.1 Doelgroepen

De regio Rivierenland richt zich binnen de sector recreatie en toerisme op de volgende doelgroepen: senioren, gezinnen met jonge kinderen en de zakelijke markt. Deze doelgroepen zijn ook voor Neder-Betuwe het meest van belang. Wat zijn de kenmerken en wensen van deze doelgroepen?

Senioren

De vergrijzing neemt toe, het aantal senioren dus ook. Senioren hebben in het algemeen veel vrije tijd, maar recreëren het liefst dicht bij huis. Dagrecreatie en (korte) vakanties in eigen land zijn een belangrijke vrijetijdsbesteding voor senioren. Senioren richten zich vaak voor hun korte verblijf op hotels en B&B's. Wandelen en fietsen zijn een van de belangrijkste recreatieactiviteiten. Natuur en cultuurhistorie zorgen voor een aantrekkelijke omgeving.

Met de komst van de elektrische fiets wordt fietsen steeds populairder. Langere afstanden afleggen per fiets behoort nu ook tot de mogelijkheden. Met de komst van het fietsknooppuntensysteem kan de recreant zelf heel makkelijker een route samenstellen. De veerpontjes vervullen een belangrijker rol hierin.

Op het gebied van wandelen is de laatste jaren ingezet op struinen door de uiterwaarden. Hoewel dit een mooie vorm is van wandelen,

waarbij de natuurbeleving voorop staat, zijn deze routes sterk weersafhankelijk.

Jonge gezinnen

De categorie jonge gezinnen hecht de laatste tijd meer belang aan luxe en kwaliteit. Bungalowparken hebben een grote aantrekkingskracht op jonge gezinnen. Overnachten in een huis dat voorzien is van vele gemakken en een park waar voldoende voorzieningen zijn voor de kinderen, is een populaire verblijfsvorm voor een weekend, midweek of week.

Kamperen blijft ook nog steeds in trek. Voor de kampeerliefhebber, maar ook voor gezinnen die minder geld te besteden hebben aan recreatie en toerisme. Er wordt wel steeds meer gekeken naar de prijs/kwaliteitsverhouding.

Op het gebied van dagrecreatie wordt door de jonge gezinnen ook veel gewandeld en gefietst. Waterrecreatie is ook erg in trek. Gezinnen met jonge kinderen zijn over het algemeen beperkt in hun vrije tijd. Men zal daarom in korte tijd ook meer willen beleven. Arrangementen kunnen hierop goed inspelen.

Zakelijke markt

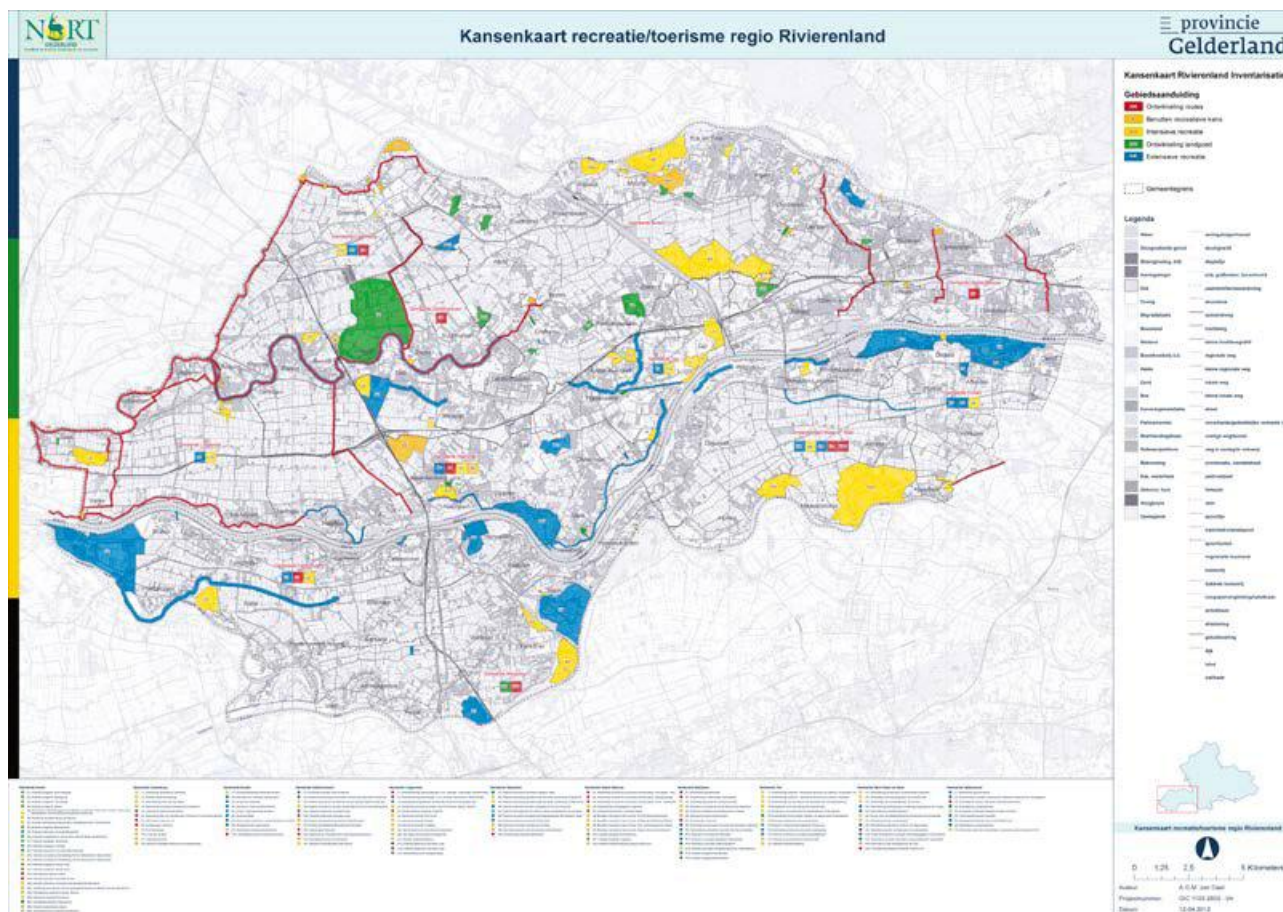
De zakelijke markt wordt economisch gezien een steeds belangrijkere factor binnen de sector.

Voor Neder-Betuwe als laanboomcentrum van Europa en de ontwikkelingen in de logistieke sector liggen op dit gebied veel kansen.

Als verblijfsvorm zijn hotels en B&B hierbij het belangrijkste. Ook de overige horeca zal voordeel hebben van de zakelijke markt.

4.2 Kansenskaart

Voor heel Rivierenland is er op initiatief van NORT Gelderland een kansenskaart opgesteld. Voor elke gemeente in Rivierenland staan kansen en ideeën op het gebied van recreatie en toerisme in kaart weergegeven.



Op deze kansenkaart is aangegeven dat voor de gemeente Neder-Betuwe o.a. kansen liggen op het gebied van ontwikkelen en versterken van de recreatieve noord-zuid infrastructuur, ontwikkeling recreatiegebied Lingemeer en ontwikkeling struinen en dorpsommetjes.

Tevens kunnen recreatieve kansen benut worden op het gebied van cultuur zoals Fort de Spees, Kasteel Wijenburg en de linie verdedigingswerken in Ochten.

Ook station Hemmen-Dodewaard en de landgoederen Schoutenburg en Lingedael bieden recreatieve mogelijkheden. Tot slot is er potentie voor een hotelontwikkeling langs de A15 bij afslag Ochten.

De kansenkaart is digitaal terug te vinden op de website van regio Rivierenland (www.regiorivierenland.nl)

5

Waar gaan we naartoe?

Het is duidelijk dat er nog voldoende kansen liggen voor Neder-Betuwe op het gebied van recreatie en toerisme. Maar om economische groei te bereiken, zal er ook geïnvesteerd moeten worden. Stilstand is achteruitgang en zeker in deze sector.

In de afgelopen jaren hebben we een goede basis gelegd. We hebben een completer en uitgebreider recreatieaanbod gerealiseerd. Nu wordt het tijd om te laten zien waar we voor staan en zullen we grotere stappen moeten zetten!

Onze visie:

Economische groei door middel van uitbreiding van verblijfsrecreatie en dagrecreatie waarbij de sterke kanten en mogelijkheden van Neder-Betuwe naar voren komen en we inspelen op de wensen van de doelgroepen.

5.1 Hoe gaan we dit bereiken?

Om dit te kunnen bereiken moeten we niet alleen meer bezoekers naar onze gemeente trekken, maar er ook voor zorgen dat mensen langer blijven en ook buiten het hoogseizoen komen.

Er zal een uitbreiding moeten plaatsvinden van de verblijfsmogelijkheden, maar ook op het gebied van dagrecreatie moeten ontwikkelingen plaatsvinden. Hierbij moet rekening worden gehouden met de wensen van de consument, waarbij kwaliteit voorop staat. Daarnaast moet je gebruik maken van de sterke kanten die de gemeente te bieden heeft, de kansen die er liggen en kijken in hoeverre je door je eigen karakter je kunt onderscheiden van andere gebieden.



alle seizoenen benutten

5.2 Wat gaan we doen?

Tijdens het opstellen van deze visie hebben we een bijeenkomst georganiseerd voor ondernemers en organisaties in de sector recreatie en toerisme om gezamenlijk te kijken waar we ons in de toekomst op zouden moeten richten om ons doel te kunnen bereiken. De resultaten worden in deze paragraaf toegelicht. We hebben hierin een onderverdeling gemaakt in verblijfsrecreatie, dagrecreatie en 'overige recreatie en toerisme'.

Verblijfsrecreatie

Bij verblijfsrecreatie is het met name van belang om beter in te spelen op de wensen van de consument. Versteende accommodaties, innovatieve vormen van verblijf en kwaliteit zijn de belangrijkste items.

Onze doelen:

- toename aantal hotelbedden
- toename toeristische overnachtingsmogelijkheden (verhuur), incl. lowbudget mogelijkheden
- benutten mogelijkheden water: jachthavens
- innovatieve vormen van verblijf
- kwaliteitsverbetering

Toename aantal hotelbedden

Een uitbreiding van het aantal hotelbedden is noodzakelijk, waarbij kwaliteit voorop moet staan. Onze doelgroepen zijn kritisch en stellen steeds hogere eisen aan een kamer. Niet alleen nieuwe ontwikkelingen dienen hieraan te voldoen, ook de bestaande hotelkamers en B&B's moeten kwalitatief op orde zijn. Zowel voor toeristen als voor de zakelijke markt geldt dat het binnenhalen van gasten slechts een begin is. Dat gasten terugkomen, reclame voor je maken en daarmee nieuwe gasten bezorgen, betekent veel meer.

Met name de zakelijke markt (door de week) en de senioren (in de weekenden) zullen gebruik maken van de uitbreiding van de hotelbedden.

Voor de reiziger die minder hoger eisen stelt, low budget wil genieten van overnachting met ontbijt of voor gezinnen of groepen die een overnachtingsruimte willen delen, zijn hostels (Stayokay) een mogelijkheid.

Toename toeristische overnachtingsmogelijkheden (verhuur)

Er is een toenemende vraag naar toeristische overnachtingsmogelijkheden, oftewel accommodaties die te huur zijn. Naast de eerder genoemde hotelbedden, moet hierbij gedacht worden aan bungalows, chalets, (sta)caravans of bijvoorbeeld ingerichte tenten. Met name vanuit de doelgroep jonge gezinnen is hier veel vraag naar, maar ook senioren maken hier gebruik van.

Het aantal vaste staanplaatsen neemt af. Mensen willen niet meer elk weekend of elke vakantie gebonden zijn aan dezelfde plek.

Binnen Neder-Betuwe is op dit moment onvoldoende aanbod aan toeristische overnachtingsmogelijkheden. Hier ligt een grote kans. Veel van de bestaande toeristische overnachtingsmogelijkheden in Gelderland zijn aan het verouderen en sluiten niet meer aan bij de huidige consumenteneisen. Neder-Betuwe kan inspelen op deze situatie. Als natuurlijk rustpunt ten midden van een dynamische omgeving heeft Neder-Betuwe met haar centrale ligging de mogelijkheid om verblijfsrecreatie en horeca aan te bieden, terwijl de toerist overdag een ruime keuze heeft uit attracties en activiteiten binnen een straal van 25 km.

Er is met name behoefte aan versteende accommodaties, maar er moet ook voldoende aanbod zijn voor de consument die iets minder te besteden heeft. Toerisme zou voor iedereen mogelijk moeten zijn.

Ook de vraag naar grotere accommodaties neemt toe, zowel voor grote gezinnen als gezinnen die met meerderen generaties op vakantie willen gaan.

Een andere vorm van verblijf die in populariteit toeneemt, met name onder de senioren, is de camper. Campers willen in het algemeen een bepaalde mate van vrijheid, rust en ruimte en kiezen daarom liever niet voor (drukke) campings. Ze zijn wel bereid om voor een leuke plek met noodzakelijke voorzieningen te betalen.

Benutten mogelijkheden water: jachthaven

Binnen de regio Rivierenland heeft de watersport als vorm van verblijfsrecreatie een belangrijk marktaandeel in de vrijetijdseconomie.

In Neder-Betuwe wordt geen gebruik gemaakt van de mogelijkheden van de aanwezige rivieren.

De Nederrijn is qua ligging interessant voor het ontwikkelen van een jachthaven. Het is echter van belang om hierbij oog te houden op de toekomst: enkel een jachthaven kan in de toekomst te beperkt zijn. Een combinatie van een jachthaven met andere vormen van verblijf of dagrecreatie heeft een versterkend effect.



jachthaven

Innovatieve vormen van verblijf

Beleven staat centraal binnen recreatie en toerisme. Consumenten gaan op zoek naar iets vernieuwends of unieks. Innovatievere vormen van verblijf winnen aan populariteit. Slapen in bijvoorbeeld een tipi, waterhut, Mongoolse tent, boomhut, pipowagen of wijnvat is een aparte belevenis. Door deze innovatieve vorm van verblijf te koppelen aan de kenmerken van onze gemeente/regio worden krachten gebundeld en ontstaat een unieke vorm van verblijf die de identiteit van het gebied uitademt. Te denken valt aan thema's als fruit, bomen, het rivierenlandschap, Romeinen etc.



Innovatieve verblijfsvormen

passend bij de identiteit

Kwaliteitsverbetering

Een belangrijk speerpunt is kwaliteitsverbetering. In Neder-Betuwe zijn verschillende verblijfsvormen te vinden, maar kwalitatief zijn er grote verschillen. Sommige overnachtingsmogelijkheden zijn sterk verouderd en voldoen niet meer aan de huidige eisen. Er dient kritisch gekeken te worden naar het eigen aanbod. Voor ondernemers is het in de huidige economische tijd echter vaak lastig om te investeren. Toch zijn investeringen noodzakelijk om achteruitgang te voorkomen. Ontwikkelingen als 'vrienden op de fiets' of 'couchsurfing', waarbij tegen een gering bedrag of zelfs gratis, particulier onderdak wordt aangeboden aan toeristen, neemt in populariteit toe. Een extra reden dus voor de echte hotel en B&B ondernemers om kwalitatief onderscheidend te blijven.

Dagrecreatie

Dagrecreatie is niet alleen van belang voor bezoekers van ons gebied, maar ook voor onze eigen burgers. Dagrecreatie bestaat momenteel vooral uit fietsen en wandelen, wat ook prima past binnen het karakter van ons gebied. Onderhoud en uitbreiding van het huidige routenetwerk is van belang.

Om bezoekers langer hier te houden en het seizoen te verlengen moet naast een uitbreiding van dagrecreatie ook gekeken worden naar (overdekte) niet seizoensgebonden dagrecreatie. Hierbij kan gebruik worden gemaakt van de kenmerken van onze gemeente. Zo zou er meer gebruik kunnen worden gemaakt van het aanwezige water, maar kan ook de cultuurhistorie en het landschap nadrukkelijker benut worden voor recreatieve doeleinden.

Onze doelen:

- Uitbreiden routenetwerk, met name wandelen
- Mogelijkheden waterrecreatie benutten
- Cultuurhistorie en landschap benadrukken en mogelijkheden benutten
- Hart van de Betuwe: Betuwse kenmerken
- Stimuleren ondernemerschap
- Uitbreiden dagrecreatieve voorzieningen

Uitbreiden routenetwerk, met name wandelen

In de afgelopen jaren is geïnvesteerd in een routenetwerk voor fietsers; het fietsknooppuntensysteem, met de daarbij behorende onderdelen. Het succes ervan is in de cijfers terug te zien: het aantal overzettingen van fietsers op het veerpont is sterk toegenomen, evenals de bestedingen bij routegebonden buitenrecreatie. Onderhouden van dit netwerk en blijven inspelen op toekomstige ontwikkelingen is essentieel.

Wandelen is ook een populaire bezigheid, die zowel binnen ons gebied als onze doelgroepen past. Regionaal zijn plannen om een wandelkeuzenetwerk op te zetten. Door (korte) wandelroutes aan elkaar te knopen en met elkaar te verbinden, wordt het voor de

wandelaar mogelijk om routes zelf samen te stellen en zelf afstanden te bepalen. Dit kan van te voren gepland worden, maar ook ter plekke kan op de knooppunten besloten worden of de route wordt uitgebreid, ingekort of voor een andere route wordt gekozen. De keuzemogelijkheid van de wandelaar neemt toe. Middels een duidelijke en eenduidige bewegwijzering, kan de wandelaar genieten van de omgeving en de natuur.



wandelnetwerk

Mogelijkheden waterrecreatie benutten

Er is voldoende water in de gemeente aanwezig. De Waal, Nederrijn en Linge zijn hierin het meest opvallend. Er zou meer gebruik gemaakt kunnen worden van het aanwezige water. Denk hierbij aan kanoroutes, aanlegsteigers of de eerder genoemde jachthaven.



Kanovaren op de Linge

Cultuurhistorie en landschap benadrukken en mogelijkheden benutten
Neder-Betuwe kent een rijke historie. Deze historie is zowel zichtbaar als onzichtbaar aanwezig. In het landschap zijn verschillende kenmerken terug te vinden, maar ook onder de grond bevinden zich resten uit het verleden. De cultuurhistorie en het landschap kunnen veel meer benadrukt worden en zijn op het gebied van recreatie en toerisme van groot belang. Thema's waaraan gedacht kan worden zijn bijvoorbeeld: woerden, de Linie's, de Spees, en de Limes.



De Spees

Hart van de Betuwe: Betuwse kenmerken

Neder-Betuwe is het hart van de Betuwe. De naamsbekendheid van de Betuwe is groot. Mensen hebben een bepaald beeld voor zich als ze aan de Betuwe denken: fruit, bloesem, rust en natuur zijn het meest bekend. Dit beeld willen ze graag terugzien als ze het gebied komen bezoeken. Neder-Betuwe heeft in de loop der jaren echter steeds meer afscheid genomen van de fruitbomen en kenmerkt zich met name door de laanbomen.

Er zou veel meer gebruik moeten worden gemaakt van de naamsbekendheid van het gebied en meer hierop ingespeeld dienen te worden. Het thema 'fruit' zou als rode draad door het gebied terug te vinden moeten zijn. Er zouden fruitbomen (terug) geplaatst kunnen worden, maar ook ondernemers, van bijvoorbeeld een camping kunnen hierop inspelen door fruitbomen in en om hun perceel te plaatsen. Ook valt de denken aan de verkoop en ontwikkeling van

Betuwse producten. De beleefbaarheid en herkenbaarheid van de Betuwe zal hierdoor toenemen.



'De' Betuwe

Neder-Betuwe

Stimuleren ondernemerschap

Zonder ondernemers is recreatie en toerisme niet mogelijk. Ondernemers in de gemeente geven aan dat in het verleden weinig mogelijk was op het gebied van recreatie en toerisme. Dit gaf veel ondernemers het beeld dat 'toch niks kan'. Ze geven aan dat hierin een omslag is gekomen en dat de gemeente de laatste jaren veel meer open staat voor recreatie en toerisme en vinden dat er meer met hen wordt meegedacht. In een tijd van crisis is het echter lastiger voor ondernemers om te investeren in hun bedrijf.

We moeten ons nu juist richten op de toekomst na de crisis. Wat willen we bereiken, waar we willen we naartoe, waar gaan we in investeren? Dit geldt voor ondernemers, maar ook voor de gemeente. Ondernemers met plannen wordt aangeraden bij de gemeente binnen te stappen. Laten we samen kijken naar de mogelijkheden. De gemeente kan ondernemers helpen door zelf vooraf na te denken welke ontwikkelingen wenselijk zijn en op welke plekken dit mogelijk is. Samenwerken is essentieel.

Uitbreiden dagrecreatieve voorzieningen

Er zijn te weinig dagrecreatieve voorzieningen in de gemeente. Ook voor de burgers is dit van belang. Mensen moeten voldoende keuze hebben om hun dag in te vullen met activiteiten. Dit kunnen verschillende kleinschalige voorzieningen zijn, maar het is ook van belang dat er juist grotere dagvullende voorzieningen zijn, die bij voorkeur jaarrond toegankelijk zijn. Hiermee kan niet alleen de verblijfsduur van bezoekers worden verlengd, maar zal ook seizoensverlenging plaatsvinden.

Samenwerking tussen ondernemers is hierbij ook van belang. Kleinschalige dagrecreatieve voorzieningen die met elkaar verbonden worden, door middel van bijvoorbeeld het aanbieden van arrangementen, stellen de bezoeker in staat om zonder veel moeite een of meerdere dagen in de gemeente of nabije omgeving door te brengen.

Overige recreatie en toerisme

Naast verblijfs- en dagrecreatie zijn een aantal andere zaken waar in geïnvesteerd dient te worden:

- Mogelijkheden zakelijke markt benutten
- Samenwerking
- Marketing en promotie, gericht op inwoner, toerist en ondernemer.
- Gebruik nieuwe media en digitalisering
- Duurzaamheid

Mogelijkheden zakelijke markt benutten

Neder-Betuwe is het laanboomcentrum van Europa en de regio Rivierenland wil zich profileren als logistieke hotspot. Het belang van de zakelijke markt binnen deze sector mag niet onderschat worden. Ook voor Neder-Betuwe liggen hier kansen. Bereikbaarheid is een belangrijke voorwaarde en daarin scoort Neder-Betuwe goed.

De zakelijke markt is complementair aan de toeristisch recreatieve markt. Vindt toerisme en recreatie met name in de weekenden plaats, richt de zakelijke markt zich vooral op de weekdays. De zakelijke markt heeft behoefte aan hotelbedden, vergaderlocaties/congresruimten en restaurants. Kwaliteit moet hier voorop staan. Veel meer dan vroeger neemt het vrijetijdsaspect een rol in binnen de zakelijke markt: tussen de vergaderingen en bijeenkomsten door genieten van de omgeving of samen een activiteit ondernemen wordt belangrijker. Samenwerking is hierbij een sleutelwoord. Doordat ondernemers meer gaan samenwerken en 'pakketten' kunnen aanbieden voor de zakelijke markt, kun je je veel meer profileren en er ook samen van profiteren.

Samenwerking

Samenwerking is essentieel. Samenwerking met en tussen ondernemers, gemeente(n), organisaties in de sector.

Gemeente Neder-Betuwe werkt samen in regionaal verband met andere gemeenten uit de regio en organisaties in de sector om recreatie en toerisme in Rivierenland te versterken. Daarnaast heeft

de gemeente ook regelmatig individueel overleg met de verschillende organisaties in de regio, zoals RBT Rivierenland, Uit@waarde, Recron, Horeca Nederland etc.

Een aantal keren per jaar overlegt de gemeente gezamenlijk met ondernemers in het platform recreatie en toerisme. Daarnaast vindt individueel overleg plaats met ondernemers; op verzoek van ondernemers en middels bedrijfsbezoeken. De gemeente wil de samenwerking met ondernemers versterken. Ondernemerschap moet gestimuleerd worden en de gemeente wil hierin een ondersteunende rol bieden.

Marketing en promotie, gericht op inwoner, toerist en ondernemer.

Het ontwikkelen en hebben van een product is slechts één kant van het verhaal. Je product verkopen is de andere kant. Marketing en promotie moet gericht zijn op de inwoner, de toerist en de ondernemer.

Voor zowel de inwoner als de toerist geldt dat hij keuzes maakt over hoe en waar hij zijn vrije tijd zal doorbrengen. Als deze inwoner of toerist zich bewust is van alle activiteiten en mogelijkheden die de gemeente te bieden heeft, vergroot je de kans dat ook de vrijetijdsbestedingen in de gemeente uitgegeven worden.

Marketing en promotie moet ook gericht zijn op de ondernemer. Ondernemers moeten interesse krijgen om productontwikkeling tot stand te brengen in onze gemeente.

RBT Rivierenland zorgt al jaren voor een goede marketing en promotie van onze gemeente en regio. De gemeente draagt financieel bij aan het (voort)bestaan van het RBT.

De gemeente kan haar eigen internetsite ook gebruiken om met name de inwoners op de hoogte te houden van de recreatieve voorzieningen, o.a. door middel van doorverwijzingen naar sites van de verschillende organisaties.

Gebruik nieuwe media en digitalisering

Internet, smartphones, tablets, gps, en andere vormen van technologische ontwikkeling zijn in ons dagelijkse leven de normaalste gang van zaken. Natuurlijk zie je nog steeds die fietser of

wandelaar met de papieren kaart in handen. Deze zal waarschijnlijk ook nooit helemaal verdwijnen. Maar de opkomst van de nieuwe media en digitalisering wordt steeds belangrijker. Mensen boeken een verblijf online, plannen hun reis, fietsroute en dergelijke via internet en maken ter plekke gebruik van hun iPad of smartphone voor mobiel internet of gps. Het is zelfs mogelijk middels apps en layars om de geschiedenis van een locatie in beeld terug te laten komen, waardoor je ter plekke het verleden kan herleven.

Digitalisering en nieuwe media zal een steeds grotere rol gaan spelen binnen de sector recreatie en toerisme.

Duurzaamheid / Maatschappelijk verantwoord ondernemen

Mensen worden zich steeds meer bewust van hun leefomgeving. Duurzaamheid is allang geen trend meer, maar een onderdeel van ons dagelijks leven geworden. Duurzaamheid speelt een steeds grotere rol bij het maken van keuzes op het gebied van bijvoorbeeld verblijfsrecreatie. Voor ondernemers wordt duurzame bedrijfsvoering ook steeds normaler. Niet alleen om het vertrouwen van de consument te winnen, maar ook vanuit het besef dat ze mede verantwoordelijk zijn voor de toekomst van de wereld.

Een mooi voorbeeld van een duurzaamheidskeurmerk voor ondernemers in de sector recreatie en toerisme is de Green Key. De Green Key is een internationaal duurzaamheidskeurmerk voor toeristische en zakelijke accommodaties. Al naargelang de normen waaraan een bedrijf voldoet kan een bronzen, zilveren of gouden status worden verworven.

Duurzaamheid is een onderdeel van maatschappelijk verantwoord ondernemen (MVO). Bij MVO speelt ook nog het sociale aspect, 'de mens', een rol. Een ondernemer die maatschappelijk verantwoord onderneemt creëert waarde op economisch, ecologisch en sociaal gebied.



maatschappelijk verantwoord ondernemen

6 Het vervolg

In het vorige hoofdstuk is aangegeven waar onze kansen liggen en waar we op in moeten zetten als we recreatie en toerisme in Neder-Betuwe verder willen ontwikkelen. Willen we economische groei behalen, moeten investeringen plaatsvinden.

Samenwerking met bedrijfsleven, regio en organisaties in deze sector is noodzakelijk!

De gestelde doelen kunnen we als gemeente natuurlijk niet alleen realiseren. We hebben enthousiaste ondernemers nodig, belangrijke organisaties binnen de sector, zoals RBT, Uit@waarde en Recron en zullen ook regionaal samen moeten werken om de regio aantrekkelijker te maken.

De gemeente heeft een stimulerende, motiverende en ondersteunende rol naar de ondernemers toe. Ook al zullen we zelf bijvoorbeeld geen hotel gaan bouwen of jachthaven gaan aanleggen, we kunnen wel een helpende hand en ondersteuning bieden en ervoor zorgen dat ondernemers zich welkom voelen in onze gemeente en goed begeleid worden in het ontwikkelen van plannen en ideeën.

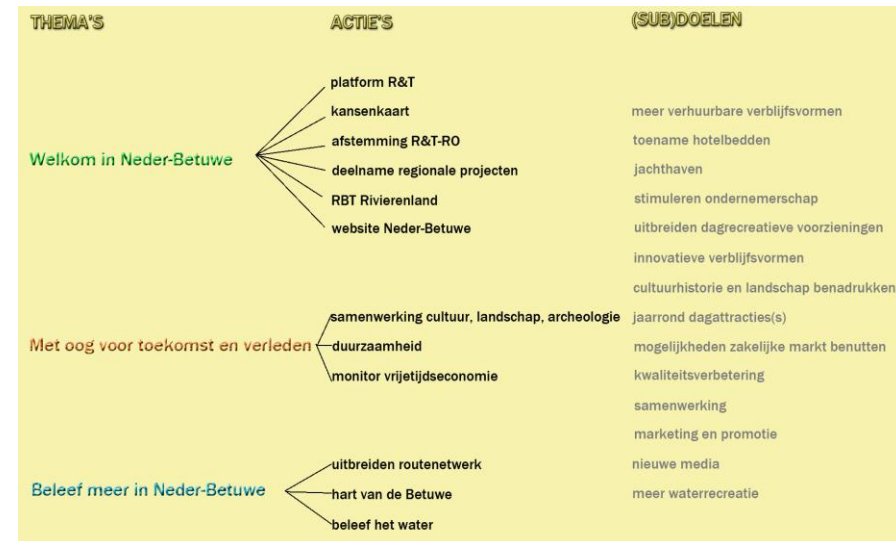
Ook de samenwerking met de regio is van groot belang. De regiogemeenten hebben aangegeven dat recreatie en toerisme een van de drie belangrijkste pijlers is. Samen staan we sterker. In de regionale visie 'versterken en uitbouwen' is een projectenoverzicht opgenomen van regionale projecten die moeten leiden tot een uitbreiding van de vrijetijdseconomie. Veel van deze projecten zullen ook voor de gemeente Neder-Betuwe direct van belang zijn en sluiten aan bij onze gestelde doelen.

Hieronder zijn de gestelde doelen door vertaald naar acties, met daarin ook de rol die de gemeente zou moeten vervullen.

De acties zijn onderverdeeld in 3 thema's:

- Welkom in Neder-Betuwe
- Met oog voor verleden en toekomst
- Beleef meer in Neder-Betuwe

Schematisch ziet dit er als volgt uit:



6.1 Welkom in Neder-Betuwe

Een groot deel van de beschreven kansen is gericht op het ontwikkelen van nieuwe voorzieningen (innovatieve vormen van verblijf, jachthavens, overdekte dagattractie) of het verbeteren van reeds bestaande voorzieningen (kwaliteitsverbetering, uitbreiding, duurzaamheid).

De ondernemer staat hierin centraal. Deze ondernemer zal tenslotte de investeringen moeten doen en de plannen moeten uitwerken.

De gemeente Neder-Betuwe wil graag samenwerken met ondernemers die nieuwe ontwikkelingen willen realiseren of een

kwaliteitsslag willen maken. Om op de hoogte te blijven van de wensen van de ondernemers, mee te kunnen denken met ondernemers en ondernemerschap te stimuleren gaan we de volgende acties uitvoeren:

Voortzetten Platform Recreatie & Toerisme

Het Platform Recreatie en Toerisme zal regelmatig samen komen om ontwikkelingen in en wensen vanuit de sector te bespreken. Middels het platformoverleg willen we ondernemers onderling ook meer met elkaar in contact brengen om samenwerking te bevorderen. Tevens zullen ook andere partijen in en buiten de sector regelmatig erbij betrokken worden om gezamenlijk recreatie en toerisme een impuls te geven. Een voorbeeld hiervan zijn contacten met de agrarische natuurvereniging om het karakter van de Betuwe (fruitbomen) terug te laten komen in het landschap.

Opstellen van een Kanskaart Neder-Betuwe

In uitwerking op de regionale kanskaart zal een kanskaart voor Neder-Betuwe worden ontwikkeld, waarbij in kaart zal worden gebracht waar binnen onze gemeente, welke ontwikkelingen op het gebied van recreatie en toerisme mogelijk zijn. Hiermee creëren we intern niet alleen een ruimtelijk beeld van de mogelijkheden, maar kunnen we ook naar ondernemers toe aangeven dat de gemeente open staat voor ontwikkelingen op het gebied van recreatie en toerisme en op welke plekken in onze gemeente hiervoor mogelijkheden zijn. We geven de ondernemer hiermee een warm welkom. Een actieve houding van de gemeente zal ontwikkelingen teweeg brengen.

Na realisatie van de kanskaart zal bekeken worden in hoeverre aanpassingen noodzakelijk zijn in de structuurvisie Neder-Betuwe 2010-2020.

Afstemming tussen Recreatie en Toerisme en Ruimtelijke Ordening

Het bestemmingsplan is in het verleden veelal te leidend geweest om nieuwe initiatieven op het gebied van recreatie en toerisme mogelijk te maken. Er moet meer ruimte komen voor de ondernemer: denken

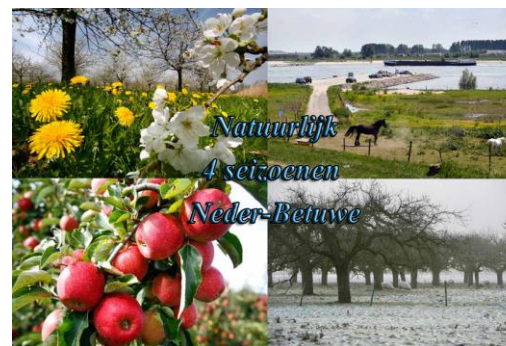
in mogelijkheden moet centraal komen te staan. Indien verzoeken van ondernemers op basis van regelgeving moeten worden afgewezen, moet samen met de ondernemer gekeken worden naar eventuele andere mogelijkheden. Een goede afstemming tussen RO en R&T is hierbij noodzakelijk.

Het huidige kampeerbeleid dat in 2009 in onze gemeente is vastgesteld biedt teveel belemmeringen om ontwikkelingen mogelijk te maken. Het kampeerbeleid zal worden herijkt. Hierin zal ook ingegaan worden op beleid rondom campers.

Deelnemen aan regionale projecten m.b.t. acquisitie en stimuleren van ondernemerschap

In de regionale visie 'versterken en uitbouwen' is een projectenoverzicht opgenomen met projecten die door de regiogemeenten gezamenlijk zouden kunnen worden uitgevoerd. Gemeenten kunnen op basis van projectformats besluiten om al dan niet aan een project deel te nemen. Onderstaande projecten op het gebied van acquisitie en stimuleren van ondernemerschap sluiten aan bij onze doelstellingen.

- Versterken en uitbouwen zakelijke markt
- Bevorderen uitbreiding accommodaties verblijfsrecreatie
- Fruitbelevingscentrum/ Fruitrijk
- Stimuleren van ondernemerschap



4 seizoenen Neder-Betuwe

Echter niet alleen ondernemers zijn welkom in Neder-Betuwe. Dat geldt zeker ook voor bewoners en bezoekers. Marketing en promotie spelen hierin een belangrijke rol. Tevens moet meer gebruik worden gemaakt van de mogelijkheden van nieuwe media en digitalisering.

Voortbestaan Regionaal Bureau voor Toerisme Rivierenland

Het Regionaal Bureau voor Toerisme (RBT) Rivierenland zorgt al 9 jaar voor de promotie en marketing van onze regio, onze gemeente en de ondernemers in onze gemeente. Het is essentieel dat het RBT kan blijven bestaan. Hiervoor is een jaarlijkse bijdrage van gemeenten nodig. Ook in de toekomst zal de gemeente Neder-Betuwe financieel bijdragen aan het voortbestaan van het RBT Rivierenland. De gemeente zal het RBT blijven volgen en jaarlijks evalueren. Minimaal tweejaarlijks zal het RBT een presentatie geven aan de gemeenteraad.

Website gemeente Neder-Betuwe voorzien van informatie op het gebied van recreatie en toerisme

De website van de gemeente Neder-Betuwe kan als ingang gaan dienen om informatie te verkrijgen op het gebied van recreatie en toerisme. Op de website zal (meer) informatie worden geplaatst over recreatie en toerisme in onze gemeente en zullen verwijzingen plaatsvinden naar andere websites die hierover informatie verschaffen. Met name bewoners, maar ook bezoekers en ondernemers kunnen zo op een snelle manier recreatieve informatie verzamelen. Via onze website moet men bijvoorbeeld makkelijk een fietsroute kunnen samenstellen, de tijden van het veerpont kunnen inzien of een informatiepost kunnen vinden.

6.2 Met oog voor verleden en toekomst

Het verleden heeft Neder-Betuwe gevormd. De toekomst hebben we grotendeels zelf in de hand.

Samenwerking cultuur, landschap en archeologie

Een rijk verleden: een rijke toekomst. In Neder-Betuwe bevinden zich veel culturele en landschappelijke schatten uit het verleden. Door recreatie en toerisme te combineren met cultuur, landschap en archeologie wordt een meerwaarde gecreëerd voor beide gebieden. Een mooi voorbeeld hiervan is de LiMissie, waarbij het doel gesteld wordt om de Limes meer bekend, beleefbaar en zichtbaar te maken. Op het gebied van archeologie en recreatie/ toerisme wordt hierin nauw samengewerkt. De samenwerking tussen de verschillende vakgebieden zal nog verder worden aangescherpt. In de regionale visie is ook een project opgenomen om cultuurtoerisme te bevorderen, wat aansluit bij onze doelstelling.

Duurzaamheid

Kijkend naar de toekomst, staat duurzaamheid voorop. Binnen de sector moet duurzaamheid vanzelfsprekend gaan worden. Nieuwe ontwikkelingen, maar ook bestaande dienen op een milieuvriendelijke, duurzame wijze te worden gerealiseerd of ingericht. Ondernemers zullen gestimuleerd worden om maatschappelijk verantwoord te ondernemen. De gemeente zal zich hier actief voor inzetten. De gemeente zet zich ook in voor andere duurzame initiatieven zoals elektrische oplaadpunten op zonne-energie, waar elektrische fietsen opgeladen worden.



elektrisch oplaadpunt op zonne-energie

Onderzoek: monitor vrijetijdseconomie

Om na te gaan wat de economische gevolgen zijn van ontwikkelingen in de sector recreatie en toerisme, wat het economische belang is en ook om na te gaan waar in de toekomst meer groei te behalen is, is onderzoek nodig.

De Monitor Vrijetijdseconomie is in 2011 voor het eerst uitgevoerd, met als nulmeting het jaar 2009. Dit jaar is de monitor over het jaar 2011 uitgevoerd. De monitor zal tweejaarlijks worden uitgevoerd en geeft ons een goed inzicht in de groei of daling van bestedingen in deze sector en de werkgelegenheid. Daarnaast komt ook naar voren op welke zaken meer ingezet zou kunnen worden om economische groei te behalen.

6.3 Beleef meer in Neder-Betuwe

Bij het thema 'beleef meer in Neder-Betuwe' wordt ingegaan op het 'beleven' van onze gemeente. Beleef de natuur door te wandelen en fietsen, beleef ook het water en beleef het hart van de Betuwe.

Uitbreiden routenetwerk

Het fietsknooppuntensysteem is gerealiseerd. Dit moet up-to-date blijven. De komende periode zullen we ook een wandelnetwerk gaan realiseren. Deze projecten moeten regionaal opgepakt worden: de fietser of wandelaar houdt zich namelijk niet bezig met gemeentegrenzen en wil de keuze hebben binnen een zo groot mogelijk gebied om te bewegen.

In de regionale visie staan de volgende projecten genoemd, die aansluiten bij deze doelstellingen:

- ontwikkelen en bewegwijzering wandelnetwerk
- opwaarderen fietsroutenetwerk

Hart van de Betuwe

Neder-Betuwe als hart van de Betuwe. In het kader van 'beleef (Neder) Betuwe' zal meer aandacht moeten worden geschonken aan het Betuwse karakter en de Betuwse kenmerken. Samen met

ondernemers en andere partijen zal gekeken worden hoe de beleefbaarheid en herkenbaarheid van de Betuwe in onze gemeente kan worden vergroot.

Beleef het water

Water moet een grotere rol gaan spelen op het gebied van recreatie en toerisme in onze gemeente. In de kansenkaart zullen we enkele mogelijkheden benadrukken. Tevens willen we ondernemers uitnodigen om hun ideeën met ons te bespreken.

Regionaal staan er twee projecten in de planning, die ook voor ons interessant kunnen zijn om aan deel te nemen. Het betreft:

- realisatie fiets- en voetveren en trekpontjes
- aanleg rivierpleister- en passantenplaatsen



De Nederrijn bij Opheusden

De gemeente Neder-Betuwe nodigt ondernemers en andere partijen in de sector van harte uit om samen met ons te werken aan een uitbreiding van recreatie en toerisme in onze gemeente.

Recreatie en Toerisme: Natuurlijk in Neder-Betuwe!

6.4 Vruchten plukken is eerst investeren

Om de doelen te kunnen bereiken en acties te kunnen uitvoeren, zijn investeringen nodig, Investerings door het bedrijfsleven, maar ook investeringen door de overheid.

Een deel van de acties kan uitgevoerd worden binnen de reguliere werkzaamheden.

Voor de uitvoering van regionale projecten zijn veelal financiële middelen nodig. In de vorige paragrafen is aangegeven dat we zullen aansluiten bij de volgende regionale projecten:

- Versterken en uitbouwen zakelijke markt
- Bevorderen uitbreiding accommodaties verblijfsrecreatie
- Fruitbelevingscentrum/ Fruitrijk
- Stimuleren van ondernemerschap
- Bevorderen cultuurtoerisme
- Monitor vrijetijdseconomie
- Ontwikkelen en bewegwijzering wandelnetwerk
- Opwaarderen fietsroutenetwerk
- Realisatie fiets- en voetveren en trekpontjes
- Aanleg rivierpleister- en passantenplaatsen

In het regiocontract Rivierenland eerste tranche is ruim € 1,8 miljoen gereserveerd voor de uitvoering van projecten op het gebied van recreatie en toerisme. Voor een aantal projecten is cofinanciering nodig van deelnemende gemeenten. Als wij willen deelnemen aan deze projecten zullen wij dit ter besluitvorming voorleggen aan het College van Burgemeester en Wethouders van onze gemeente. Indien er niet voldoende middelen ter beschikking zijn, zal het worden voorgelegd aan de Gemeenteraad van Neder-Betuwe.

6.5 De oogst evalueren

In deze visie hebben we een groot aantal acties geformuleerd om te komen tot economische groei: toename van de bestedingen en de werkgelegenheid in deze sector. Met behulp van de monitor vrijetijdseconomie kunnen we tweejaarlijks de economische effecten meten van onze investeringen in deze sector.

Jaarlijks zullen we evalueren welke acties uitgevoerd zijn, wat de stand van zaken is en wat de economische effecten hiervan zijn geweest. Hiertoe zal voor 2013 een nul situatie worden opgesteld. Afhankelijk van de ontwikkelingen in deze sector, kunnen we indien nodig snel bijsturing of prioritering geven aan genoemde acties of zelfs nieuwe acties toevoegen.

Bijlage

Zowel de provincie Gelderland als de regio heeft aangegeven recreatie en toerisme als een speerpunt te zien en hier verder in te investeren. Hieronder is een korte samenvatting gegeven van het beleid van provincie en regio.

Provincie Gelderland

De provincie Gelderland heeft in haar economische visie 2012-2015 aangegeven dat de vrijetijdssector in Gelderland in de afgelopen jaren steeds belangrijker is geworden en dat deze sector zich in de afgelopen jaren structureel beter ontwikkeld heeft dan gemiddeld.

De sector is van grote economische betekenis voor Gelderland. De economische waarde loopt in de miljarden. Bijna 6% van de Gelderse beroepsbevolking werkt in deze sector. De sector is ook in sociaal opzicht van belang: een gevarieerd vrijetijdsaanbod maakt een provincie, regio of stad aantrekkelijk om te wonen en te werken. Bovendien zorgt de vrijetijdssector voor draagvlak voor natuur- en cultuur(historisch) behoud. Omgekeerd hebben investeringen in bijvoorbeeld cultuur(historie), sport, natuur of landschap een positieve invloed op de vrijetijdseconomie. De vrijetijdssector is coproducent van ruimtelijke kwaliteit en draagt bij aan de leefbaarheid. Voorzieningen als winkels, horeca en sportvoorzieningen kunnen in kleine kernen blijven bestaan of vestigen zich daar juist vanwege het toerisme.

Gelderland is de belangrijkste binnenlandse vakantiebestemming, maar verliest hierin wel marktaandeel. Gelderland als vakantie en toeristische provincie staat onder druk. De situatie wordt als urgent omschreven. Kwaliteitsverbetering is noodzakelijk en er zou meer moeten worden ingespeeld op de wensen van de consument.

De provincie heeft voor het Actieplan 2012-2015 de volgende doelstelling geformuleerd:

'Bovengemiddelde duurzame groei van bezoekers waardoor bestedingen en werkgelegenheid stijgen'. Ze richten zich hierbij zowel op dag- en meerdaags binnenlands toerisme, dichtbij gelegen buitenlandse markten zoals Nordrhein Westfalen, België en UK en zakelijk toerisme.

Het accent binnen meerdaags toerisme ligt op korte vakanties.

Via zes speerpunten willen ze dit bereiken:

- 1 Ruimte en ontwikkeling
- 2 Sterk en professioneel
- 3 Infrastructuur nog beter
- 4 Sterke regio's
- 5 Marketing en Promotie
- 6 Evenementen

Onderwerpen hierbij zijn onder andere kwaliteitsverbetering, ruimte voor ondernemerschap, aantrekken van nieuwe ondernemers, samenwerking, nummer 1 provincie op fiets- en wandelgebied, dagrecreatie, duurzaamheid, evenementen en marketing.

De provincie geeft aan dat de vrijetijdssector te maken heeft met een verdringingsmarkt. Verblijfsrecreatie als kamperen en bed and breakfast kent landelijk overcapaciteit. Voor hotels, bungalows en dagattracties is nog niet duidelijk of en in welke mate er sprake is van overcapaciteit.

Om overcapaciteit tegen te gaan of te voorkomen is het van belang om nieuwe vraag te creëren. Dit kan deels door kwaliteitsverbetering van het bestaande aanbod, of realiseren van nieuw, vraag gebonden aanbod.

Regio Rivierland heeft hierin een goede positie. Aangezien in Rivierenland toerisme en recreatie nog in de kinderschoenen staat, is het mogelijk om in te spelen op ontwikkelingen die aansluiten bij de vraag vanuit de markt.

Voor Neder-Betuwe betekent dit dat we enerzijds kritisch moeten kijken of ons huidige aanbod nog aansluit bij de huidige marktvraag en anderzijds ontwikkelingen moeten stimuleren die vernieuwend en complementair zijn, zodat we juist nieuwe vraag creëren en meer bezoekers naar onze gemeente halen.

Regio Rivierenland

Een van de drie belangrijkste pijlers waarop de Regio Rivierenland wil gaan inzetten is recreatie en toerisme.

In de toeristische recreatieve visie Regio Rivierenland 2012-2015 'versterken en uitbouwen', geeft de regio aan economische groei te willen bevorderen door gezamenlijk te investeren in recreatie en toerisme. Hierbij wordt ingezet op productontwikkeling en marketing.

Productontwikkeling

De focus bij productontwikkeling ligt zowel bij verblijfsaccommodaties als op dagrecreatie.

Voor wat betreft verblijfsaccommodatie is het van belang dat binnen een korte termijn een schaa sprong in zowel kwantiteit als kwaliteit van het aanbod gemaakt wordt om aan de marktvraag tegemoet te kunnen komen. Hierbij zijn locatiekeuzes nodig.

Binnen het dagrecreatieve aanbod moet de groei met name gezocht worden in bovenregionaal aantrekkelijk aanbod in de vorm van evenementen en publieksattracties, bij voorkeur aansluitend bij het onderscheidend vermogen van het Rivierengebied. Tevens dient een verdere verbetering gemaakt te worden bij de wandel- en fietsroutes in de regio, om tot één compleet netwerk van wandelroutes en van fietsroutes te komen. Dit als vervolg op de grote verbeteringen die de afgelopen jaren al zijn gemaakt in deze toeristisch-recreatieve infrastructuur. Hiermee kan de regio Rivierenland een belangrijke bijdrage leveren in de ambitie van Provincie Gelderland om wandel- en fietsprovincie nummer 1 te zijn. Om het economisch potentieel van wandel- en fietsroutes verder te benutten, dient aandacht te worden gegeven aan versterking van het ondernemerschap van toeristisch-recreatieve bedrijven langs deze routes.

Marketing

De marketing richt zich op 2 zaken:

Enerzijds de inzet van marketingmiddelen om ondernemers naar Rivierenland te trekken en hier aanbod te ontwikkelen dat aansluit bij de marktvraag.

Anderzijds het aantrekken van bezoekers naar de regio en het activeren van de eigen inwoners om gebruik te maken van het aanbod in Rivierenland. De primaire doelgroepen hierbij zijn senioren, jonge gezinnen en de zakelijke markt, waarbij als herkomstgebieden de eigen regio en de nabijgelegen grote steden het meest kansrijk zijn. Deze doelgroepen passen bij het huidige aanbod en het toekomstige aanbod aan attracties en verblijfsaccommodaties. De gezinnen met kinderen en tegenwoordig ook grootouders zullen meer gebruik maken van het bungalowaanbod en senioren meer van de B&B's en hotels in de regio.

Uitgangspunt bij marketing is het benadrukken van het onderscheidend vermogen van het Rivierengebied en het vergroten van de naamsbekendheid.

In de visie zijn voor de periode 2012-2015 een aantal doelstellingen geformuleerd. Om deze doelstellingen te kunnen behalen is er een uitvoeringsprogramma opgesteld dat uit verschillende projecten bestaat.